



今月の主な内容

- ◆ **特集** 「村の除雪作業」 P 2～4
- ◆ 村内ステージめぐり P 5
- ◆ 令和4年度文化賞・スポーツ賞等表彰式 P 6
- ◆ 村のわだい・村からのお知らせ P 10～13
- ◆ 公共施設など年末年始の休日が変わります P 18

表紙の風景

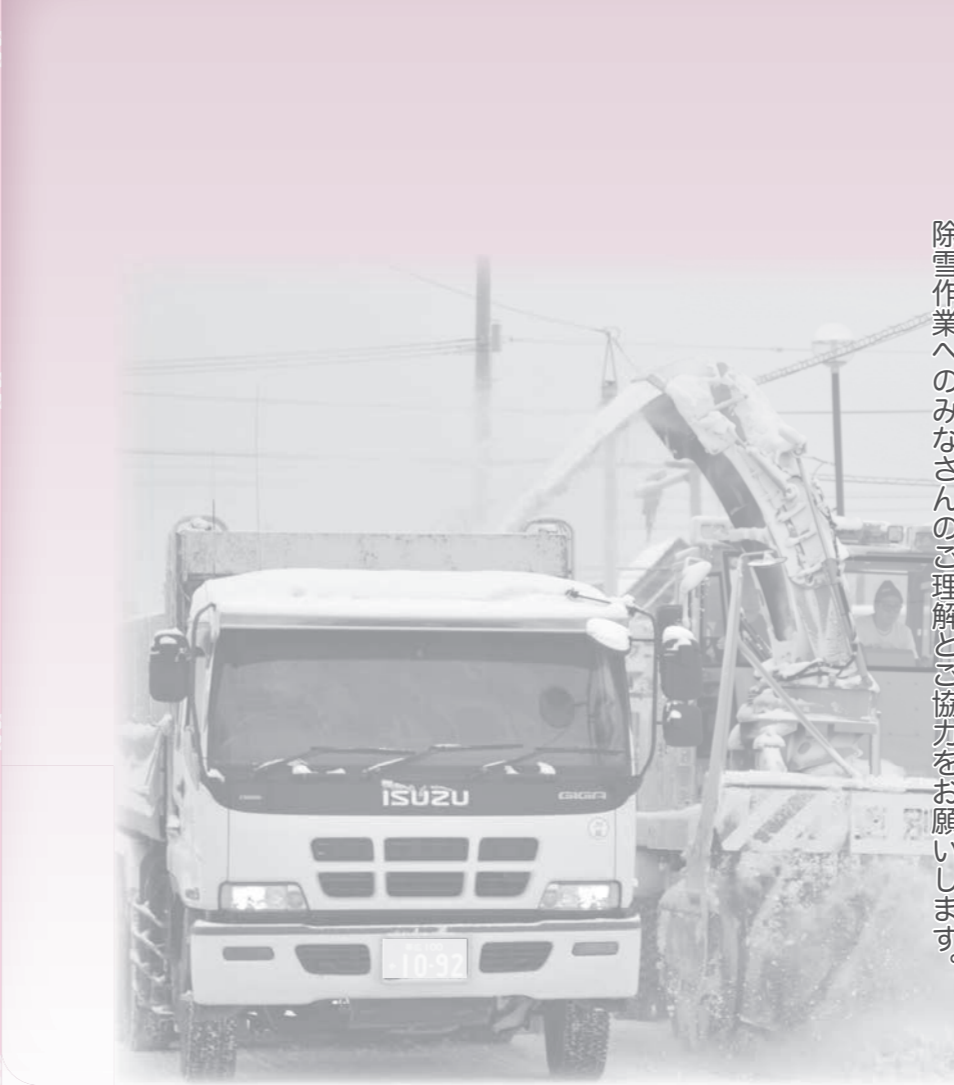
11月8日、更別中央中学校で「一日防災学校」が初開催。関係機関の協力のもと、避難訓練の実施後、学年ごとに分かれて避難所づくりやサバイバルクッキング、救命講習など実践的な防災訓練が行われました。

特集 冬の暮らしを支えます

村の除雪作業

寒さが日ごとに厳しくなり、雪が本格的に降る季節になりました。村では、冬の生活道路を確保し、みなさんの生活を支えるため、除雪体制を整えています。しかし、迅速で効率的な除雪作業を行うためには、地域にお住まいのみなさんの協力が欠かせません。一人ひとりがマナーを守り、冬の暮らしを快適に過ごせるようにしましょう。

今月号では、除雪路線や出動内容などについてお知らせします。除雪作業へのおみなさんご理解とご協力をお願いします。



除雪の注意点

除雪車に近づかない

作業中の除雪車は何度も前進や後退を繰り返すことがあるため、車両の前後を横切ったり、通り過ぎた直後に道路を渡らないでください。

自動車の運転中に対向車線から除雪車が近づいたときは、通り過ぎるまで車を停止してください。

雪を路上に出さない

市街地の除雪について、歩道の除雪は小型ロータリー車で、車道の除雪は除雪トラックまたはグライダーで雪を道路の片側に寄せる方法で除雪し、その後、ロータリー車などで排雪します。

除雪車が通る前に自宅敷地内の雪を道路に投雪すると、車両の通行に支障が出たり、ハンドルをとりられ交通事故の原因となる可能性があります。ご自宅の除雪をする際は、雪を路上に出さないでください。

駐車場には 隅から順に停める

車が分散して駐車していると、その間を縫うように除雪を行うため作業の効率が悪くなります。降雪が見込まれているときに公設の駐車場へ車を止める場合は、隅から順に停めてください。

除雪する歩道に 雪を積まない

歩道に雪が積まれると、小型ロータリー車での除雪が困難になります。作業が遅れる場合がありますので、歩道に雪を積まないでください。

路上駐車をしない

路上駐車があると、除雪車が路上駐車車両に接触しないように慎重に通過するため、作業全体が遅れるばかりか、きれいに除雪ができず多くの方に迷惑がかかりますので、路上駐車をしないでください。

除雪の基準

作業開始は 安全確保を優先

除雪車の出動は10センチ相当の積雪を目安としています。しかし、事故防止のため日中は積雪量が10センチに達しても、大雪の場合を除き、すぐに作業を開始しません。翌日の午前3時30分頃から通学・通勤の時間に間に合うように除雪を行います。

大雪の場合は 直ちに1次路線から除雪

乗用車が走れなくなるほどの大雪の場合は、日中であっても直ちに1次路線の除雪を開始します。ただし、2次路線・3次路線は翌日の通常開始時間から実施します。吹雪などで視界が悪くなった場合は、除雪車の事故防止のため天候が回復するまで作業を遅らせることがあります。

除雪は 市街地の優先道路から

大雪の場合は、最初に更別市街と上更別市街の1次路線から除雪を始めます。

農村部は1次、2次、3次路線の順に除雪を始め、並行して市街地の仕上げ作業を行います（路線区分は3ページ、4ページをご覧ください）。

乗用車が通行できる積雪量ときは、路線順に関係なく効率的な順番で作業を行います。

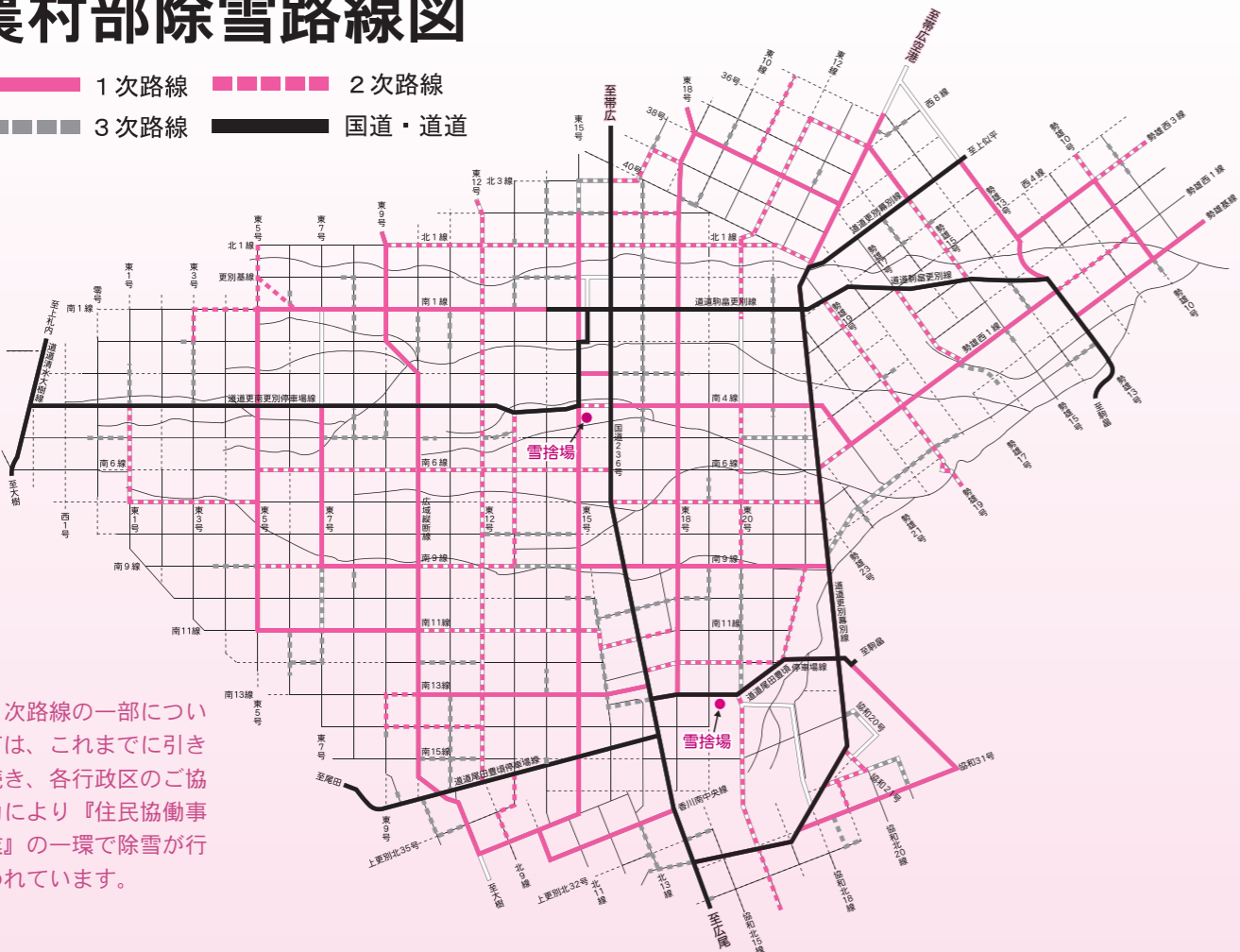
雪捨場は 村内2か所に設置

住宅敷地内の雪の排雪場所は、更別・上更別地域にそれぞれ1か所ずつあります。

更別地域は東15号沿いの南4線～5線間、上更別地域は上更別臺地北側の道道沿いです（3ページの路線図でご確認ください）。

農村部除雪路線図

1次路線 2次路線
3次路線 国道・道道



※ 3次路線の一部については、これまでに引き続き、各行政区のご協力により『住民協働事業』の一環で除雪が行われています。

村内 ステージ めぐり

更別小学校、上更別小学校、更別幼稚園、認定こども園上更別幼稚園では発表会が開催され、子ども達は劇や器楽、ダンスを披露し、保護者が見守る中、練習の成果を発揮しました。



11/11 更別小学校学習発表会



11/12 上更別小学校・上更別幼稚園合同学習発表会

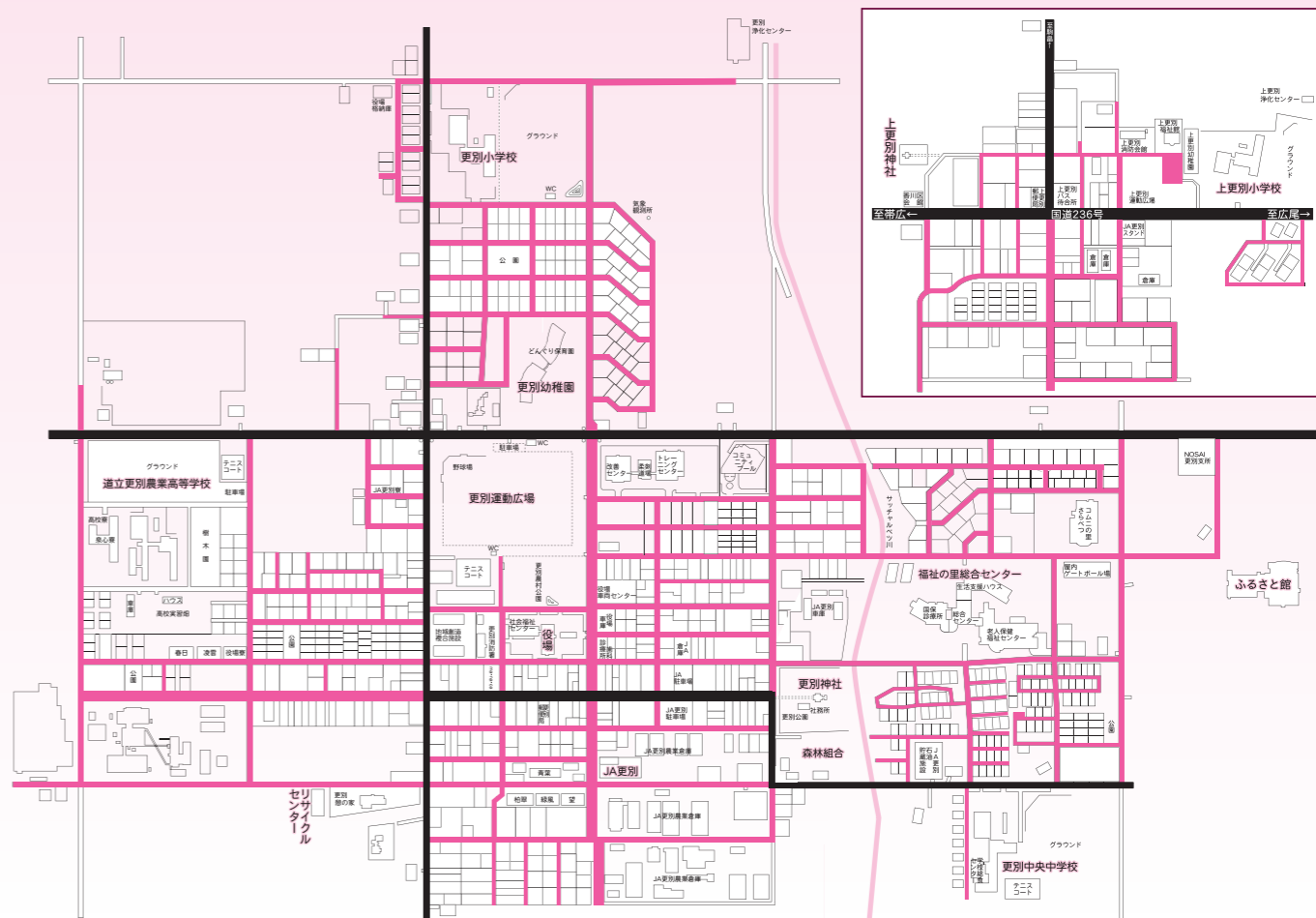


11/20 更別幼稚園保育発表会



市街地除雪路線図

1次路線 国道・道道



除雪に関するお願い

積雪の状況によっては作業に遅れが出ます

「積雪量が多い」、「雪が湿っている」などの原因で作業に遅れが出る場合があります。その場合は、1車線分の除雪となる場合がありますのでご理解願います。

歩道側に一度雪を集めます



市街地を除雪する際、雪を歩道側に集めてから排雪します。住宅の出入り口が道路に面している方にはご不便をおかけしますが、ご理解願います。

除雪後の支障箇所をご一報ください

除雪車が通った後、吹雪などによる吹き溜まりなど、交通に支障がある箇所を見つけた際には建設水道課へ連絡願います。

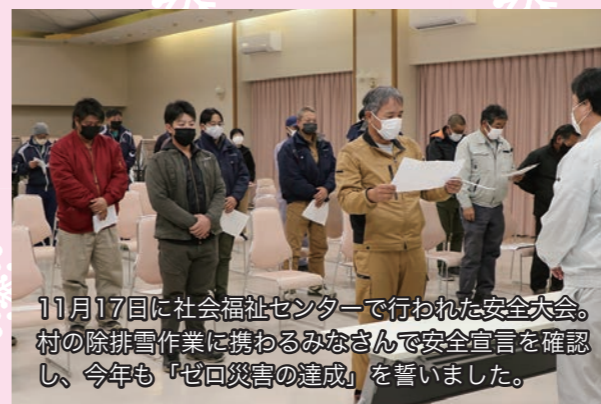
除雪に関するご意見をお待ちしています

除雪に関するご質問・ご意見は建設水道課までお願いします。

●問い合わせ

建設水道課土木車両係

☎ 52・5200



11月17日に社会福祉センターで行われた安全大会。村の除排雪作業に携わるみなさんで安全宣言を確認し、今年も「ゼロ災害の達成」を誓いました。

文化賞・スポーツ賞等表彰式

「文化の日」の11月3日、文化・スポーツ活動の振興に貢献された方や、優秀な成績を収めた方の功績をたたえる『更別村文化賞・スポーツ賞等表彰式』が行われました。

式典では、荻原教育長が受賞者へ表彰状と記念品を贈り、「受賞されたみなさまには多年にわたり各分野の振興・発展に多大な貢献をしていただきました。ご努力とご尽力に感謝と敬意を表します」とあいさつ。

続いて、来賓の西山村長が「郷土芸能の伝承活動やスポーツ大会での

活躍へのご尽力に感謝します」と功績をたたえ、高木村議会議長は「日々の努力が身を結びその実績が評価されたみなさまです。今後のご活躍応援しています」と祝辞を述べました。

最後に受賞者を代表し道見洋子さんが「このような賞をいただき厚くお礼申し上げます。昭和62年に同好会発足、そして保存会を結成しこれまで伝承活動を行えたのは、保存育成活動を共にしてきました会員並びに関係者の皆様のおかげです」と謝辞を述べられました。



文化奨励賞

道見 洋子さん



多年にわたりスッチョイサ踊り保存会の役員として保存会の運営、発展に尽力され、更別村の文化の振興に貢献した功績。

スポーツ奨励賞

吉田 理央さん



第49回北海道高等学校定時制通信制卓球大会（女子個人戦）で準優勝し、全国大会に出場するなど輝かしい成績を収め、更別村のスポーツ振興に貢献した功績。

スポーツ奨励賞

岡田 萌さん



第49回北海道高等学校定時制通信制卓球大会（女子個人戦）で3位入賞し、全国大会に出場するなど輝かしい成績を収め、更別村のスポーツ振興に貢献した功績。

民生委員・児童委員の功勞に 道社協会長顕彰と道社会貢献賞

民生委員・児童委員の活動に永年にわたり従事されたことに対し、北海道社会福祉協議会会長顕彰に田井輝男さんが、北海道社会貢献賞社会事業関係功勞者に三品雪子さんが表彰され、11月14日（月）に西山村長から表彰状が伝達されました。田井さんは平成19年12月から委員となり平成28年からは村民生委員・児童委員協議会の会長として尽力、三品さんは平成13年12月から20年の永きにわたりご尽力されています。お二人は「これまで活動して来られたのは皆さんのおかげです。表彰され嬉しく思います」と述べられました。



100歳を迎えて 内閣総理大臣表彰

永年にわたり社会の発展に寄与されてきたことに敬意を表し、今年度中に100歳を迎える佐々木アキノさんに内閣総理大臣表彰が贈られました。

10月31日（月）にコムニの里さらべつで西山村長から「今の更別があるのは、佐々木さんなど先輩方のおかげです。お元気な顔を見ることができ嬉しく思います。本日はおめでとうございます」とお祝いの言葉とともに、表彰状と記念品の銀杯が手渡され、佐々木さんは笑顔になりました。



声のテーブル ～広聴ハガキをいただきました～

Q 農村公園横テニスコートの利用が少ないので、ドッグランへの改修や、また庭園や花を見て歩いて楽しめるようにするなど公園周辺一帯を利用する人が増える空間にしてはどうでしょうか。

A 「更別農村公園」に関するご質問について、次のとおりお答えします。

貴重なご意見ありがとうございます。テニスコートについては、ご意見のとおり利用者が多い状況ではございません。

街なかの賑わい創出のため、今後整備を検討する局面となった際には、アイデアのひとつとして考えさせていただきます。

魅力溢れるまちづくりに対し、今後ともご協力のほど、よろしくお願いたします。

●問い合わせ
教育委員会社会教育係 ☎ 52-3171

Q 村道について、雨上がりあとなど、トラクターの車輪についている泥が道路に散乱し車で走りにくいので、道路をきれいに保つ規則の策定や、きれいにする対策をしてはと思います。

A 「村道の管理」に関するご質問について、次のとおりお答えします。

貴重なご意見ありがとうございます。村では、農作業や農作物・堆肥の運搬などで道路が汚れた場合は、速やかに清掃するよう、広報紙での記事掲載やJAさらべつを通じて農業者の皆さんへご協力をお願いしています。また、農作物に影響を与える病害虫のまん延防止のためにも畑の土を移動させないようにすることが重要であることから、村内でもその意識は高まっています。引き続き、農業者や関係機関にご協力いただきながら道路管理に努めてまいります。

●問い合わせ
建設水道土木車両係 ☎ 52-5200
産業課農業振興係 ☎ 52-2115



総合文化祭開催

第59回『更別村総合文化祭』が実行委員会主催のもと開催され、11月1日から3日まで農業者トレーニングセンターで行われた作品展覧会には書道や俳句、パッチワーク、写真、編み物のほか、各幼稚園・小中学校・保育園や更別農業高等学校の作品や取り組み報告など948点の作品が展示されました。また、3日（木）には茶道サークルによるお茶会も開かれ、訪れた方は展示とお茶を楽しみました。

23日（水）には、3年振りに芸能発表会が開催。太鼓や民謡、踊り、カラオケ、パトナやオカリナなど13の団体や個人が出演、会場を盛り上げました。

小学6年生までは無料です。
2回目の予防接種をお忘れの
方が多いので、ご確認を！

お済みですか？おたふくかぜ予防接種！

おたふくかぜ（流行性耳下腺炎）は、ムンプスウイルスにより感染し、潜伏期間は2～3週間で、発熱、頭痛、食欲減退、倦怠感、耳下腺の腫れなどの症状がでます。腫れは7～10日で軽快しますが、腹痛、頭痛、精巣の腫れを起こした場合は、無菌性髄膜炎、脳炎、精巣炎などの合併症が起こる可能性があります。

また、ワクチンを接種せずに罹患すると、重篤な合併症の”おたふく難聴”となり、毎年、700人～800人の子どもが難聴になっています。片耳（まれに両耳）が一生聞こえなくなることが懸念されています。おたふく難聴には治療法はなく、おたふくかぜにかかってしまっただけではどうすることもできないのが現状です。そのため、**予防接種を受けることが唯一の予防となりますので**、接種を受けていない方は、今一度、母子健康手帳をご確認いただき、お子さんの接種状況をご確認ください。（なお、おたふくかぜの予防接種は任意接種ですが、**小学6年生までのお子さんへは村で助成しています。**）

- 対象者 小学6年生まで
- 回数 2回（2回目は、1回目から2年以上あけて接種）
- 料金 無料（村が助成）
- 接種日 毎週木曜日
13時30分～14時00分・16時00分～16時30分
- 予約先 国保診療所 ☎52-2301
- 予約締切日 接種希望日の3日前まで（3日前が祝日のときは、前週の金曜日まで）



●問い合わせ
子育て応援課母子保健係 ☎53-3700

スーパービレッジ構想の新たなサービスのご紹介

新たにサービスがスタートしますので、お知らせします。ひやくワクサービスへお申し込みいただいた方は、年齢に関係なく、どなたでもご利用できます。

◆WiTH Health（健康支援アプリ）

「健康アプリ・医療情報お預かり AIかんたん病院予約」の機能を
12月中旬以降
提供予定
備えた健康づくりをサポートするサービスです。

健康データを基にした疾病リスク予測や生活習慣改善プログラムによる新たな気づき、健康コラムによる正しい知識の習得などを通じて、村民の皆さんの生活習慣の改善を支援します。

対象者：村内にお住いの方



◆チャットコーチング

健康的な食事ってどんなもの？
健康寿命の延伸が科学的に証明

2月～3月
提供予定

された食事法を、プロの管理栄養士がチャットでアドバイス！最先端のアプリを使って、科学的に、楽しく、健康増進をしてみませんか？現在参加者を募集中です。お申し込みお待ちしております。

対象者：村内にお住いの方



●問い合わせ
企画政策課スーパービレッジ推進室 ☎52-5252

コミナス通信 vol.6

コミュニティナースが住民のみなさんと
関係づくりを始めています。

5月半ばから村に移住し、村が掲げる“100歳までワクワク働けてしまう奇跡の農村”を作るべく、高齢者の方々の“楽しい”や“嬉しい”の瞬間をご一緒にしています！コミュニティナースは医療資格に関わらず、暮らしの中で誰もが誰かの元気を応援できるつながりを作ります。

2022年ありがとうございました

先月開催された総合文化祭作品展示会で、コミナスの半年間の振り返りを兼ねて活動報告をさせていただきました。作品展示会で出展した振り返りを福祉の里温泉ロビーへ展示予定です。まだご覧になられていない方やコミナスの活動にご興味のある方は、温泉のロビーへぜひお越しください！



左から いまむー・まゆ・やや です

来年もよろしくお祈いします

今年も残りわずかとなってまいりました。今年1年たくさんの方々にお会いし、素敵な時間を共有させていただきました。一緒にお茶を飲んでお話ししたり、パークゴルフ仲間が結成されたり、皆さんがちょっと健康になるお手伝いが出来たらいいなという思いでこの1年駆け抜けました。大変お世話になり、ありがとうございました。来年もたくさんお世話になるかと思いますが、どうぞよろしくお祈いいたします。コロナ禍の中、寒さが厳しさを増していますので、体調にご注意の上、良いお年をお迎えください。

●問い合わせ
企画政策課スーパービレッジ推進室 ☎52-5252
コミュニティナース更別事業所 ☎070-7568-2493



令和4年4月
から制度改正
しています

不妊治療費を 助成しています

村では、不妊治療を受けている方に対し、医療保険適用の治療費の全額を助成しています。なお、**今年の4月から医療保険適用の対象が拡大しています。**

◆対象となる治療

- ◆医師が必要と認めた医療保険適用の不妊治療（申請時に医療機関および薬局からの証明が必要）
- * 一般不妊治療（タイミング法、人工授精）
- * 生殖補助医療（採卵・採精、体外受精・顕微授精、受精卵・胚培養、胚凍結保存、胚移植）

◆対象者

- ◆夫婦あるいは事実婚の関係にある男女で、いずれかが更別村に住所を有しており、治療を受ける妻の年齢が43歳未満の方
- ◆夫婦とも村税や村の税外徴収金に滞納がない方
- ◆同一の治療に対して他の市町村から同様の給付を受けていない方
- ◆治療が終了した年度内に子育て応援課へ申請してください。

◆助成の申請

治療が終了した年度内に子育て応援課へ申請してください。

◆助成額と回数

- ◆医療保険適用の自己負担額全額
なお、はじめて治療を開始した時点の女性の年齢により異なります。
- * 40歳未満
通算6回まで（お子さん1人ごと）
- * 40歳以上43歳未満
通算3回まで（お子さん1人ごと）

◆申請する際に必要なもの

- ①申請書
 - ②不妊治療費助成受診等証明書
 - ③医療費と調剤費の領収書の写し
 - ④振込口座がわかるもの
- ※申請に必要な様式は、子育て応援課窓口にあります。なお、村ホームページからダウンロードできますので、ご活用ください。

◆問い合わせ

子育て応援課母子保健係
村ホームページ
不妊治療費助成





11/9 世界の国々を学ぼう 石井コーディネーターが講話

更別中央中学校生徒が社会の授業「世界の国々の理解」で青年海外協力隊経験のある生涯活躍のまち石井優子コーディネーターからケニアについて学びました。石井さんは「世界にはいろいろな生き方や文化があるので興味をもってほしい」とケニアの生活や教育の現状、スワヒリ語や情報技術が貧困層でも発展していることなどを楽しく伝え、生徒からは「スラム街での生活は、貧しくても家族が仲良いことや、情報技術が進んでいることを知り驚きました」と感想がありました。



11/8 乳製品を食べて元気になろう JA 青年部ヨーグルト寄贈

JAさらべつ青年部より村内の幼稚園、保育園、小中学校に寄贈されるヨーグルトが給食センターで荻原教育長へ手渡されました。昨年は、村大収穫祭が中止となったことからヨーグルト寄贈による牛乳消費PRを実施しましたが、活動としての継続を目的に今年も行うことに。昨年同様、JA共済地域・農業活性化促進助成金を活用しています。阿部誠之部長は「乳製品を食べて、丈夫な子どもたちになってほしい」と述べ、荻原教育長は「今年もありがとうございます」とお礼を述べました。



25日 上更別小学校

更別幼稚園と村内小中学校では「ふるさと給食」の一環として友好姉妹都市宮城県東松島市の食材を使ったメニューが今年も登場。7日には「味のり」が、25日には「東松島市のお米がふんだんに使われたまいたけご飯」が提供され、子どもたちはおいしく味わいました。この取り組みは、友好姉妹都市交流事業の一つとして平成27年度から開始。村の特産品を使用したふるさと給食のメニューに東松島市の食材を使った給食の日を追加しています。なお、認定こども園上更別幼稚園、どんぐり保育園、生活支援ハウスでは、味噌やお米、のりうどん、いちごジャムなど東松島市の食材が使用されたメニューが提供されました。



11/15 安心な学校生活に 中学校にLC会から寄贈

どんちゃんLC会より足踏み消毒ポンプスタンド2台とオートディスペンサー4個が、更別中央中学校で神成哲也会長と山角幸一郎副会長から手渡されました。神成会長は「新型コロナウイルス感染症のまん延が続いていますので、少しでも安心して学校生活が過ごせるよう足踏み消毒スタンドなどを選びました。使っていただければと思います」とあいさつ。織田みそら生徒会長は「生徒玄関に置いて、毎日、使います。便利になって嬉しいです」とお礼を述べました。



11/13 自主防災をはじめよう 上更別区が防災訓練開催

上更別福祉館では、上更別区防災訓練がはじめて開催され、赤十字奉仕団と地域の方あわせて41名が参加。まず日本赤十字北海道看護大学根本昌宏教授の講演「更別で考えておきたい災害対策～冬の停電を踏まえて～」で災害に備える自主防災の心得を学んだあと、実技訓練では、昨年12月1日発生の暴風災害がマイナス20度のなかで発生したことを想定した避難所設営で、簡易テントの組み立てを行いました。参加者からは「災害時での心構えを再確認できました」と感想がありました。



11/1 体にも環境にも優しい オーガニック給食を提供

幼稚園と小中学校の給食で、十勝ふる里オーガニック給食実行委員会の依頼による農薬や化学肥料を使わないオーガニック給食が提供され、生徒たちは十勝産有機野菜のオーガニックカレーやバナナヨーグルトなどを味わいました。提供当日は、メニュー開発をした福岡県のミシュランシェフ中野秀明さんも来村。中野さんは「農薬や化学肥料を使わない給食は体にも環境にも優しい。味わってみて」と話し、生徒からは「いつものカレーと違いましたが、とても美味しかった」と感想がありました。



10/28 札幌の高校生と交流 いもだんごプロジェクト

シルバーハウジング団らん室では、通信制高校の第一学院札幌校（札幌市）とオンラインでつなげた取組「ハッピーいも団子プロジェクト」が開催。同校からの依頼で実現したこの取組では、生徒が調べた「更別村」が発表され、その後、入居者の日光清子さんを講師に「いもだんご」づくりが同時進行で開始。お汁粉と砂糖醤油のいもだんごが完成すると、生徒からは「美味しいし、楽しかったです。充実した時間をありがとうございました」とお礼が述べられました。

村からのお知らせ

Information from the Village



各種アイコンの説明

📣 = お知らせ 🏠 = 健康・福祉 📞 = 募集 💰 = 税金 📇 = 国民年金

📅 とき 📍 場所 🎯 対象 💰 料金
📋 定員 📄 申し込み 📧 問い合わせ
☎ 電話番号 📠 ファクス 📧 メールアドレス

行政に対するご意見やご要望などを、ハガキ・Eメールなどでお寄せください。
※ハガキは3か月ごとに広報紙へ折り込みしています。

北朝鮮人権侵害問題 啓発週間について

毎年12月10日から16日は「北朝鮮人権侵害問題啓発週間」です。北朝鮮による拉致問題は、我が国の喫緊の国民的課題であり、この解決を始めとする北朝鮮当局による人権侵害問題への対処が、国際社会を挙げて取り組むべき課題とされる中、私たち国民がこの問題に関心と認識を深めていくことが大切です。

警察では、今年のスローガン『絶対に諦めない。拉致問題その他北朝鮮当局による人権侵害問題に対する認識を深

職業能力開発訓練生の募集について

北海道障害者職業能力開発校では、建築デザイン科、CAD機械科、総合ビジネス科、プログラム設計科、総合実務科の令和5年度訓練生を募集しています。

- 願書受付期限
 - ① 1月16日(月) まで
 - ② 2月17日(金) まで
 - ③ 4月3日(月) まで
- 選考の結果、募集定員に達した訓練生は、募集受付を締め切ります。
- 選考方法
 - ・ 学力試験(国語・数学)
 - ・ 面接
- 選考日
 - ① 1月23日(月)
 - ② 3月1日(水)
 - ③ 4月7日(金)
- 選考場所

付加保険料制度 知っていますか?

付加保険料制度は、国民年金の一般保険料に加えて付加保険料(月々400円)を納めることにより、老齢基礎年金に付加年金が上乗せされる制度です。付加保険料を納めるためには申し込みが必要で、申し込みをした月分から付加保険料を納めることとなります。お手続きをご希望の方は、年金手帳を持参し、役場窓口または年金事務所にお申し出ください。

出産前後の国民年金保険料は免除されます!

出産予定日または出産日が

税金

納期限のお知らせ

村民税第4期と国民健康保険税第6期納期限は12月20日(火)です。

納税には便利で確実な口座振替をご利用ください。

📞 52・2112

北海道更別村 Facebook

右のQRコードを読み込むと村のFacebookページにアクセスできます

防災さらべつメール

防災行政無線の内容をメールで配信中
QRコードを読み取るか下記にアクセスください
https://plus.sugumail.com/us/sarabetsu/home

全国一斉生活保護 電話相談会開催

釧路青年司法書士協議会と全国青年司法書士協議会では、生活保護に関する無料相談会「全国一斉生活保護相談会」を開催します。相談は無料で、秘密は厳守します。

📅 1月22日(日)
10時00分～16時00分
☎ 0120・052・0888

※当日のみの専用番号です。
📍 釧路青年司法書士協議会 ☎ 27・3113

募集

めよう』のもと、全容解明に向けて関係機関と緊密に連携を図り、関連情報の収集、捜査および調査に全力を挙げますので、ご理解とご協力をお願いします。

📍 釧路方面帯広警察署警備課 ☎ 25・0110

国民年金

北海道障害者職業能力開発校(砂川市焼山60番地) ※募集要項など詳しくは、最寄りのハローワークまたは左記までお問い合わせください。

📍 北海道障害者職業能力開発校訓練課 ☎ 0125・52・2774

属する月の前月から4か月間の国民年金保険料が免除になります。多胎妊娠の場合は、出産予定日または出産日が属する月の3か月前から6か月間の国民年金保険料が免除されます。免除には届出が必要で、届出は出産予定日の6か月前からできますので、お早目の届出をお願いします。

なお、産前産後期間も付加保険料は納付が可能です。届出用紙は役場窓口または年金事務所にて届出していますので、該当する方は母子手帳および年金手帳を持参しお手続きください。

📍 帯広年金事務所 ☎ 25・8113
役場住民生活課戸籍窓口 ☎ 52・2112

ご利用ください

村では、村民の皆さんが疑問に思っていることや聞きたいことなど、行政全般について、役場職員が説明に伺う「出前宅配便」を実施しています。各課担当が、出向いてご説明しますので、お気軽にご活用ください。

- 利用できる方
 - 村内に在住、在勤、在学中の5人以上のグループ
- 時間
 - 9時30分～21時00分
- 場所
 - 村内に限ります。なお、会場の手配は主催される方に行ってください。
- 申込方法
 - 直接役場に來られるか、電話でご連絡ください。

総務課広報係 ☎ 52・2111

「国の教育ローン」(日本政策金融公庫)のご案内

「国の教育ローン」は、高校

※緊急対応が必要と判断した事案のうち、相談者が電話相談を了承した事案については、電話相談に切り替えて対応します。

📍 全国青年司法書士協議会 ☎ 03・3359・3513



調理師業務従事者届出の提出について

調理師法では、調理業務に従事している調理師は、2年ごとに12月31日現在の調理従事者などを届け出なければなりません。今年も届出の年です。

● 届出が必要な従事者
・ 寄宿舍、学校、病院、事業所、社会福祉施設、介護老人保健施設、矯正施設、その他

📞 03・5321・8656

ご存知ですか? 中退共の退職金制度

中小企業退職金共済は、110万社以上の中小企業が利用する国の退職金制度です。中退共の退職金制度は、パートタイム従業員の方も加入でき、短時間労働者の方のための特例掛金月額も用意されています。また、国による掛金助成や税法上の優遇措置も受けられますので、ぜひ、ご活用ください。

📍 (独) 勤労者退職金共済機構

LINE相談会開催のお知らせ

全国青年司法書士協議会では、「年末年始労働・困りごとLINE相談会」を開催します。無料(通信料はご本人負担)で相談できますので、ご活用ください。

- 実施期間
 - 令和4年12月29日(木)から令和5年1月3日(火)まで
- 相談方法
 - ・ LINEアプリから「LINEアプリア」を検索
 - ・ QRコードから

左記コードを読み取り友達追加で相談

や大学などへの入学時、また在学中にかかる費用(授業料、教科書代、アパート・マンションの敷金や家賃など)を対象とした公的な融資制度です。

- 融資額
 - お子さん1人につき350万円以内
- 金利(令和4年11月1日現在)
 - 年1・95%固定金利
- ※母子家庭の方など
 - 年1・55%
- 返済期間
 - 18年以内
- 返済方法
 - 毎月元利均等返済(ボーナス増額返済も可能)
- ホームページ
 - 「国の教育ローン」で検索

📞 0570・008656

多数人に飲食物を調理して供与する施設
・ 飲食店営業、魚介類販売業、そうざい製造業、複合型そうざい製造業

- 提出先
 - 北海道全調理師会帯広支部
- 提出期限
 - 1月15日(日)
- 届出書類設置場所
 - 北海道全調理師会帯広支部、帯広保健所、地域保健支所

※インターネットでの届出も可能です。詳しくは、
https://www.harjg.jp/SkSjuminWeb/EntryForm?id=ORTBL5bX-yGを確認ください。

📍 一般社団法人 北海道全調理師会 ☎ 011・511・1326

生活科学科
 農業クラブ全国大会を終えて
 10月25日、26日に開催された農業クラブ全国大会令和4年度北陸大会の農業鑑定競技に生活の分野で出場しました。
 昨年度は、新型コロナウイルス感染症の影響により全道大会がなく、集合形式の初大会が全国大会となり、結果を残せず自分の実力不足を知りました。今年度は、昨年の反省を活かして自分が苦手なところを中心に勉強に取り組みました。
 福井県で行われた本番では、自分の予想より難しい問題が多く不安でしたが、優秀賞に入賞することができ良かったです。
 大会本番よりも結果発表の方が緊張していたと思います。
 私は、今回の大会を通して多くの事を学ぶことができました。来年度の熊本大会に向け改善するべき点も多く見つかることができました。また、他校の農業高校生と交流を深めることができた。この機会をきっかけに、もっとたくさん農業高校生と関わりたいと思いました。
 このような全国大会に出場できたのは、たくさんの人たちの支えがあったからだと思います。周りの人への感謝を忘れ



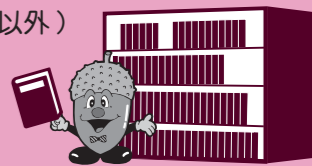
ず、これからの学校生活を過ごしていきたいです。

更別農業高校 ニュース

更別村農村環境改善センター図書室だより

本ごよみ

開館時間 9時30分～18時00分
 休館日 火曜日および祝祭日(日・月・土以外)
 住所 更別村字更別南2線96番地11 農村環境改善センター内
 電話 52-3171



今月の展示

- 一般書コーナー
『介護の本』
- 児童書コーナー
『クリスマスのえほん』
『冬休み自由研究の本』



今月の読みきかせ

12月17日(土) 11時00分～11時30分
 ■『The Mitten』
 (英語で読みきかせをします)
 ■『ワニぼうのゆきだるま』



年末年始の休館日のお知らせ

年末年始は12月27日(火)から1月3日(火)まで休館します。1月4日(水)からは平常どおり開館しますので、お知らせします。

新着図書案内

えほん

今月のおすすめ本

『築地市場の人々 最後の二年間を撮る』
 山下 倫一 / 著
 閉場するまでの2年間で撮影された写真をテーマごとに紹介する一冊。



- ノブナガ (丸山 誠司)
- ひびき (丸山 誠司)
- 青い羽みつけた! (Novo Inc.)
- はるのむし (澤口 たまみ)
- はるのむし (小池 アミイ)
- はるのむし (武田 晋一)
- はるのむし (内田 麟太郎)
- はるのむし (シヤルロット・デマートン)
- はるのむし (for babies フェリー)

児童文学・学習書ほか

文学・一般書

- とあるひとき 作家の朝 (三浦 夕暮れ、午後十一時 しきん 他)
- 雨滴は続く (西村 賢太)
- サステナブル・ビーチ (小手鞠 るい)
- 父ちゃんの 認知症パフタイス (竹之内 淳子)
- 70歳が老化の分かれ道 (和田 秀樹)
- おにいちゃん (CAMMOC)
- おいしい沖縄 (池上 永一 他)
- 小さいわたし (益田 ミリ)
- 私と街たち (吉本 ばなな)
- 残された人が 編む物語 (桂 望美)
- 袖子をさぐる (沢村 正義)
- あきらめません! (垣谷 美雨)
- フェルメールと オランダ黄金時代 (中野 京子)
- あと20年!おだやかに元 気に 80歳に向かう方法 (保坂 隆 他)
- 博物館のバックヤード (日人社) を探検しよう!
- 世界一ひらめく! (アンナ・算数・数学の大図鑑 ウェルトマン)
- 分解する図鑑 (森下 信)
- あったまげクイズ500 (ジェーン・ウィルシャー)

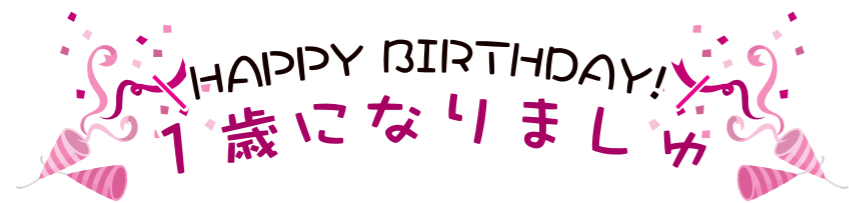
letter from Takeshi
村長室 だより NO.77
 多くの意見・要望を村政に!
 子どもからお年寄りまで笑顔と笑い声があふれ、一人ひとりが輝く村へ
 道内首長と共に酪農経営危機打開へ 中央要請!



～子どもからお年寄りまで 笑顔と笑い声があふれ、一人ひとりが輝く村～

11月16日(水)、「北海道酪農振興町村長会議」と「北海道公社畜産事業推進協議会」の合同中央要請活動に参加し、物価や燃料の高騰、肥料・飼料・農業資材の値上がりに伴う酪農経営の危機打開、とりわけ酪農・畜産分野における厳しい内外の情勢を踏まえ一刻も早い国からの対策や支援について、道内町村長32名とともに、農水省を含む関係機関に強く要請しました。
 午前中は3班に分かれ、道内選出議員36名を訪問、要請文を手渡し要請の趣旨と厳しい現状の説明、速やかな対応と支援を訴えました。午後は農水省に移動し全道首長の参加のもと、渡邊畜産局長、富澤飼料課長、安村畜産振興課長補佐、林牛乳製品課長補佐、岡企画室長、鈴木大臣官房環境ハイオマヌ政策課長補佐、大倉畜産安全管理課長補佐、岩城鳥獣対策・農村環境課長補佐をはじめ12

名の農水省幹部と話し合いを行いました。
 ▼酪農における経営安定対策等の推進については、①生乳需給状況については、酪農の経営危機や経営意欲の減退を防ぐため、生乳需要の維持・拡大対策を強化すること。②チーズ需要については増加しているものの、国産率は一割程度にとどまっている状況にあるため、輸入チーズから国産チーズへの置き換えによる、生乳の需要消費確保対策を強化すること。③加工原料乳生産者補給金・集送乳調整金については、直近の生産費増高を反映した持続的再生産が可能となる水準で単価設定すること。④酪農経営安定策として、①畜産クラスター事業のコロナ禍の終息後も見据え、中長期にわたる事業の継続と北海道の地域特性を考慮した十分な予算を確保すること。②酪農経営支援総合対策事業や畜産経営体生産性向上対策について、①畜産クラスター事業のコロナ禍の終息後も見据え、中長期にわたる事業の継続と北海道の地域特性を考慮した十分な予算を確保すること。②酪農経営支援総合対策事業や畜産経営体生産性向上対策事業など家族酪農経営の安定化における乳用後継牛の確保や労働負担軽減・省力化等に繋がる事業について生産現場の実態を踏まえ十分な予算を確保すること。▼自給飼料対策による酪農畜産振興では、①良質な自給飼料の生産・利用の拡大を図るため、草地畜産基盤整備事業に必要な予算を獲得すること。②地域の自衛防疫組織が取り組む家畜衛生対策への支援と予算を確保すること。以上、冒頭3点の要請の他、6点にわたって、強く国に対して要請を行いました。まさに緊急事態であり、危機感を持って、村でも迅速な緊急対策を講じていきます。



カード申請者 2,000 人に！最大2万ポイントを受け取るためのカード申請は 12 月末が期限です



今年6月からの新規申請件数が850人を超え、村民の申請者数が2,000人となりました。なお、令和6年秋には紙の保険証が廃止され、マイナンバーカードに保険証の機能を加えた「マイナ保険証」に一本化となり、カードの取得が実質的に義務化される見通しです。

◎最大2万ポイントを受け取るには、12月末までのカード申請が必要

お買い物などで使えるポイントの利用には、カードにポイントを付与（取得）する必要があり、ポイントを取得する前にマイナンバーカードの申請と交付が必要です。（最大2万ポイントを取得するには12月末までの新規申請が必要で、役場窓口での申請受付は12月

28日（水）までとなります。）

◎村内でポイントが使えるところ

村内では、コンビニエンスストア2店やフナキ薬局、ヤマジョウでポイントによるお買い物ができます。（事前にカード申請と交付、ポイント取得が必要です。）

◎簡単申請サポート

身分証明書（運転免許証など）で本人確認後、顔写真を撮影（無料）し2分程度でカード申請のお手続きができます。ご自身での申請が難しい方は役場窓口へお越しいただくか、ご連絡いただければ出張サポートに伺います。

●問い合わせ
住民生活課戸籍窓口係 ☎ 52-2112

水道が凍ったときは 村の指定給水工事事業者へ

これから寒さの厳しい冬がやってきます。長期間の外出をするときは「水落とし」をしましょう。

もしも水道が凍結したときは、村の指定給水工事事業者にご連絡ください。

更別村指定給水工事事業者

株式会社更別企業 ☎ 52-3183

株式会社ヤマジョウ ☎ 52-2036

※解冻に要する費用などは自己負担です。
※上記以外にも指定事業者があります。詳しくは建設水道課までお問い合わせください。

●問い合わせ
建設水道課上下水道係 ☎ 52-5200

冬休み夢ん子シアター

申込 1/12 認定こども園上更別幼稚園 入場 無料
必要 1/13 改善センター 視聴覚室

上映時間 13:30～ (約60分)

アニメ『おしりたんてい』シリーズから
57話～59話

上映時間 14:35～ (約50分)

アニメ『あらしのよるに』シリーズから
1話～2話

※対象は小学生・幼児（幼児は保護者同伴）
※各日定員20名・要申込・先着順

●問い合わせ・申し込み
図書室または教育委員会事務局 ☎ 52-3171
申し込み
12/23 締切

おうちで予防ごはん ～今月のレシピ～

大根には消化を助ける酵素が含まれているので、食べすぎてしまったときにおすすめの食材です。
食事量や飲酒量が増えやすい年末年始に積極的に取り入れてみましょう。

ゆず大根

◆材料（4人分）

大根 1/4本、塩 小さじ1、ゆず 1個、酢 大さじ3、
砂糖 大さじ3、かつお節 小袋1つ



<つくり方>

- ①大根は皮をむき、薄いちょう切りにし、ボールに入れておく。
- ②①に塩を加え、全体を混ぜ合わせしんなりするまで10～20分程度おく。水分が出たら、しっかりと絞って、水気を切る。
- ③②に千切りしたゆずの皮、果汁、酢、砂糖、かつお節を加えて、味がなじんだらできあがり。

次号に使用する旬の食材は・・・
「白菜」です



半日から1日置くと食べごろです。

1人分
カロリー 55kcal
塩分 0.4g 食物繊維 1.7g

完成イメージ

●問い合わせ 保健福祉課保健推進係 ☎ 53-3000
管理栄養士 園部 いつみ

公共施設など年末年始の休日が変わります

年末年始業務予定

	令和4年12月				令和5年1月					変更の有無	
	28(水)	29(木)	30(金)	31(土)	1(日)	2(月)	3(火)	4(水)	5(木)		
役場業務	○	役場業務の休日が12月29日から1月3日までに変更となったことにより、公共施設などの休館日も変わりますので、ご注意ください。							○	○	あり
国保診療所	午後休診	同上							○	○	あり
歯科診療所	午後休診	同上								○	なし
福祉の里温泉	○	○	○					○	○	なし	
健康増進室	○	○	○					○	○	なし	
改善センター	○	○	○					○	○	なし	
改善センター図書室								○	○	あり	
柔剣道場	○	○	○					○	○	なし	
トレーニングセンター	○	○	○					○	○	なし	
ふるさと館	○							○	○	あり	
道の駅さらべつ	○							○	○	あり	
カントリーパーク	○							○	○	あり	
地域創造複合施設	施設利用	○						○	○	なし	
	宿泊	※						○	○	あり	
	食堂	○			※			○	○	あり	
リサイクルセンター		○							○	なし	
ごみ収集	市街地区	不燃						不燃		なし	
	農村地区	不燃						不燃		なし	
村民バス	○							○	○	あり	

- ◆マイナンバーカードの紛失などによる一時停止は、マイナンバー総合フリーダイヤルで24時間365日受け付けています(☎0120-95-0178)。
- ◆国保診療所では、急な病気や怪我のときは診察します。お電話でお問い合わせください(☎52-2301)。
- ◆くりりんセンター(帯広市)でのごみの受け入れは12月31日の12時00分まで、開始は1月3日の9時00分からです(12月31日の12時00分から1月2日まで休館)。計画的なごみ収集にご協力ください。
- ※地域創造複合施設(宿泊):12月28日はチェックアウトのみ。(食堂):31日はオードブルの受け渡しのみ。

戸籍の窓口

誕生おめでとう

お悔み申し上げます

地域安全ニュース

■更別村の交通死亡事故死ゼロ記録

1,618日(11月30日現在)

■地域安全運動のお知らせ

『飲酒運転は悪質な犯罪!』

12月、1月は忘年会、新年会シーズンです。

飲酒が予想される場所へは、公共交通機関を利用するなどの取組を実施し、「飲酒運転をしない、させない、許さない」を徹底しましょう。

また、周りの皆さんも運転者が飲酒することのないよう、注意しましょう。

人の動き

2022年11月1日現在

※()内の数字は前月比



総人口
3,172人
(+4人)



男性
1,546人
(-2人)



女性
1,626人
(+6人)



世帯数
1,371世帯
(+4世帯)

