

Sarabetsu



今月の主な内容

- ◆ 新体制が始動 P 2 ~ 3
- ◆ 子育て世帯生活支援特別給付金ほか P 5
- ◆ 交通安全教室実施 P 6
- ◆ 村のわだい・村からのお知らせ P 8 ~ 11
- ◆ ALT が着任しました P 12

表紙の風景

5月11日、更別幼稚園を会場に、元気クラブの皆さんと、更別幼稚園、認定こども園上更別幼稚園の園児が交流。3年ぶりに対面で行われた交流では、折り紙で「お相撲さん」を作り対決するなど楽しみました。

新体制が始動!

統一地方選挙後初めての議会が5月8日に開かれ、村議会議長選挙の結果、織田忠司議員が議長に、議長からの指名により高木修一議員が副議長を担うことになりました。

また、任期満了となる代表監査委員には笠原幸宏氏が再任(3期目)、議会選出の監査委員には安村敏博議員が新たに選任されました。

なお、5月15日に臨時議会が開かれ、4月中旬から空席となっていた教育長には、元更別農業高等学校長で教育委員会事務局社会教育指導員の細川徹氏が選任されました。

議会の各委員会構成などは下記のとおりです。



村長
たけし ます
にし やま



議会副議長
たかぎ しゅういち
高木 修一



議会議長
おつだ ただし
織田 忠司



議会議員
さいとう 藤 要 子
さい とう



議会議員
さいとう 藤 憲
さい とう



教育長
ほそかわ とおる
細川 徹



議会議員
おおた なつき
太田 綱基



議会議員
こたに ふみ
小谷 文子



代表監査委員
かさ はら ゆきひろ
笠原 幸宏



議会議員(監査委員)
やすむら としひろ
安村 敏博



議会議員
おぎ はら ただし
荻原 正

議会の構成

■総務厚生常任委員会

委員長 小谷 文子
副委員長 荻原 正基
委員 太田 綱敏
高木 修一

■産業文教常任委員会

委員長 齋藤 要子
副委員長 安村 敏博
委員 齋藤 文子
小高 修一

■議会運営委員会

委員長 太田 綱敏
副委員長 安村 藤要
委員 齋藤 文子
小高 修一



おぎ はら ただし
荻原 正 氏

退任にあたって

このたび、一身上の都合により教育長の職を辞することとなりました。任期中途中で職を辞することとなり、皆様方にご迷惑をおかけしたことを心からお詫び申し上げます。

私は平成4年1月に村職員として奉職しました。以来31年、また教育長として平成27年から3期8年間務めることができたのは、多くの村民の皆様

様、職場の諸先輩方、同僚の方々のおかげであると心から感謝する次第でございます。

また、移住を機に入会した「かしわ太鼓保存会」で仲間を得たことで、社会教育活動の素晴らしさを実感し、社会教育係長として教育委員会に異動したときは、太鼓のみならず末広学級や子供交流など、大変でしたがやりがいのある仕事が多く、夜遅くまで働いても苦になることはありませんでした。

結びになりますが、更別村の人々とのつながりは他町村にはない力強さがあると感じています。これからも皆様とともに村の発展に努めてまいりますと思います。皆様方の一層のご多幸とご健勝をご祈念申し上げます。退任のご挨拶とさせていただきます。

letter from Takeshi

村長室 だより

NO.81

多くの意見・要望を村政に!



新型コロナウイルス感染症 2類相当から5類移行、通常生活へ

5月8日より新型コロナウイルス感染症がこれまでの2類相当から5類への移行となり、行動制限等が解除され、対策も個人の判断に委ねられることとなりました。

この3年あまりの間、村の様々な行事や季節のイベントが中止を余儀なくされ、会議なども書面やオンライン開催が主流となりました。まさに日常生活での感染拡大防止・危機管理の緊張した日々が続きました。

通常の生活が徐々に戻りつつありますが、国や道の指針に基づき、5類移行後も油断することなく、しっかりと感染予防等に努め、今まで以上に村民の皆さんの絆が深まり、笑い声と笑顔があふれる更別村をつくっていききたいです。

河野デジタル相が来村

4月9日(日)に河野太郎デジタル大臣が本村で進めている「スーパービレッジ構想」の視察に訪れました。広報5月号でも紹介さ

吉田豊さんが文科大臣表彰を受賞

今年度の文部科学大臣表彰で栄えある科学技術賞に北更別区の吉田豊さんが輝きました。農学部門での受賞は希少であり、また、生産者が受賞することも珍しく、快挙となりました。村としてもとても名誉なこと、心より祝福の言葉を贈りたいと思います。本当におめでとございます。

研究成果は、「土壌凍結による野良いも防除技術の開発」であり、今では当たり前の作業となっている「雪割り」を20数年前から研究してきたものです。更別の高い農業技術とたゆまない営農努力の賜物であるとの確信を新たにしました。

就任にあたって

このたび、5月15日に開催されました第3回更別村議会臨時会におきまして選任同意をいただき、教育長としての仕事をさせていただくことになりました。

私の教員生活の中で、更別村はご縁のある場所です。平成元年に更別農業高等学校にはじめて赴任、9年間勤務

し、保護者の皆様や地域の皆様の力強さを感じました。その後、平成26年に2年間教頭として、平成30年からは校長として2年間勤務し、35年間の教員生活を締めくくりました。

また、第二の人生を更別村教育委員会事務局で社会教育指導員として勤務し、末広学級活動のお手伝いをさせていただいておりましたが、思いがけなく教育長という大役を仰せつかることになりました。

教育に関する問題は、今もなお、山積みされています。私は、村民の皆様と情報・意識の共有を図り、精一杯努めてまいりますので、今後とも指導とご協力を賜りますこと、お願い申し上げます。



ほそかわ とおる
細川 徹 氏

~子どもからお年寄りまで
笑顔と笑い声があふれ、
一人ひとりが輝く村~

スーパービレッジ構想

100歳までワクワク
世代を超えてみんながつながり合う
幸せな地域 更別村

J-coin アプリトップページのメニュー下段、情報欄『使えるお店』で確認できます。

◆ J-coin が使えるお店

村内限定 J-coin がご使用になれる事業所・店舗は次のとおりです。

なお、J-coin のご使用は令和 5 年 12 月末までとなりますので、お早めにご使用ください。

- *お菓子のニシヤマ
- *ヤマジョウ店舗
- *山田商店
- *セイコーマートやまぐち
- *セブン・イレブン更別
- *IGELKOTT (イーゲルコット)

●問い合わせ
企画政策課スーパービレッジ推進室 ☎ 52-5252

◆サテライトオフィスの愛称が決定しました

3月に完成したサテライトオフィスの愛称募集が5月22日に締め切れ、50件の応募のうち吉田定弘さん(柏町)が応募した『さらら』に決定しました。表彰の様子は次号でお伝えします。

サテライトオフィス『さらら』は、村民の方が自由に集える共用スペース(10名まで、今年度は無料、要予約)があり、またコピー機(有料)もあります。フリーWi-Fiもご利用になれますのでサークルや行政区の打ち合わせにご活用ください。

共用スペースの利用を希望される場合は、『Social Knowledge Bank(ソーシャルナレッジバンク)合同会社』☎ 070-8839-7762(平日9時00分~17時00分)へご連絡ください。また、ひやくワクサービスでお配りしているスマホ・ウォッチの利用方法やサービスに関する相談も随時受付しています。

※担当者が不在の場合がありますので、事前に上記電話番号でご確認ください。



●問い合わせ
企画政策課スーパービレッジ推進室 ☎ 52-5252

低所得者への子育て世帯

生活支援特別給付金

今年度も食費等の物価高騰に直面する低所得の子育て世帯に対し、その実情を踏まえた生活の支援を行う観点から、子育て世帯生活支援特別給付金が支給されます。

■支給対象

●ひとり親世帯

- ①令和5年3月分児童扶養手当の支給を受けている方
- ②公的年金を受給していることにより、児童扶養手当の支給を受けていない方
- ③食費等の物価高騰の影響により家計が急変し、児童扶養手当受給基準と同じ水準になつた方

●ひとり親世帯以外

- ①令和4年度中に実施した子育て世帯生活支援特別給付金(前回の給付金)の支給対象者であつた方
- ②令和5年3月31日時点で18歳未満の児童(障害児の場合20歳未満)を養育する父母など(令和6年2月末までに生まれた新生児なども対象)であつて、令和5年1月1日以降の収入が急変し、住民税非課税相当の収入となつた方



支給額	児童一人あたり	5万円
-----	---------	-----

※手続きについて

上記の支給対象に記載されている方のうち、ひとり親世帯で①に該当する方およびひとり親世帯以外で①に該当する方は、申請不要で支給します。

それ以外の方は、制度の案内を送付しますので、内容を確認いただき、該当すると思われる方は、子育て支援課までご相談ください。

なお、詳しくは、村ホームページをご覧ください。

●問い合わせ

子育て支援課子育て支援係

☎ 53・3700

コミナス通信 vol.12

コミュニティナースが住民のみなさんと関係づくりを進めています。

昨年村に移住し、村が掲げる“100歳までワクワク働けてしまう奇跡の農村”を作るべく、高齢者の方々の“楽しい”や“嬉しい”の瞬間を一緒にしています!コミュニティナース(以下「コミナス」という。)は医療資格に関わらず、暮らしの中で誰もが誰かの元気を応援できるつながりを“つくります”。

スマホ教室を開催しました

5月9日(火)・16日(火)のシルバーハウジングアビリティクラブでスマホ教室を開催し、LINEのお友達登録の方法とメッセージの送り方、写真の撮り方とLINEを活用しての写真の送り方を学びました。また、株式会社長大の職員の方にもご協力いただき、J-coinの使い方の理解も深まりました!スマホ教室に限らずお困りごとのご相談に乗りますので、行政区やサークルの集まりに、ぜひコミナスをお呼びください。



左から いまむー・やや・ゆみ です

サテライトオフィスで待ってます

3月に完成したサテライトオフィスにもコミナスの事務所ができました。場所は以前、診療所があつた場所で農村環境改善センターの向かいです。今年度は会議や事務作業の一部をサテライトオフィスで行なっており、皆さんのお越しをお待ちしております。なお、見学も大歓迎ですが、不在の場合もありますので、お立ち寄りの際は事前にコミナスへご連絡ください。

●問い合わせ
企画政策課スーパービレッジ推進室 ☎ 52-5252
コミュニティナース更別事業所 ☎ 070-7568-2493

北海道からの
お知らせです

お米・牛乳子育て応援事業



道は、食料品などの物価高騰の影響を受けている子育て世帯の負担軽減と道産品の消費拡大を図るため、平成17(2005)年4月2日から令和5(2023)年9月30日までに生まれたお子さんがいる北海道内の世帯に商品券などをお届けする事業を実施しています。

申請が必要となりますので、対象となる方はお早めに申請ください。なお、送料がかからない電子申請が便利です。詳しくは、北海道のホームページを確認ください。

◆対象児童

平成17(2005)年4月2日から令和5(2023)年9月30日までに生まれのお子さん

◆申請期間

令和5年9月30日(土)まで
※郵送の場合は当日消印有効

◆申請方法

電子申請または郵送申請
※電子申請は右のQRコードから。



◆支給対象

申請日において、次のいずれかに該当の方

- ①道内で対象児童と同居している世帯
- ②道内で対象児童だけで構成する世帯
- ③保護者は道内に在住し、道外で対象児童だけで構成する世帯

※保護者とは、父母、養父母、未成年後見人、施設の長、里親など、対象児童を現に監護する方です。

◆支給品(8,160円相当分)

- 支給対象世帯ごとに次のいずれか1つです。
- A. 商品券(おこめギフト券・牛乳贈答券等)
 - B. 電子クーポン(北海道産の米と牛乳を購入できるクーポン)
 - C. 北海道米セット(ゆめぴりか5kg、ななつぼし5kgの精米か無洗米セット)

●問い合わせ

北海道お米・牛乳子育て応援事業事務局 ☎ 011-350-7371

後期高齢者医療制度のお知らせ

令和5年度の保険料について

保険料の額は、被保険者全員が等しく負担する「均等割」と前年の所得に応じて負担する「所得割」の合計額となります。2年ごとに見直され、制度を運営している北海道後期高齢者医療広域連合の議会が決定します。
みなさんの令和5年度の保険料の額は、7月に個別に納付通知書を送付してお知らせします。

【均等割】	【所得割】	【1年間の保険料】
51,892円 1人あたりの額	（令和4年中の所得-最大43万円）×10.98% 被保険者本人の所得に応じた額	= 上限額 66万円 (100円未満切り捨て)
※所得とは、前年の収入から必要経費（公的年金等控除や給与所得控除額など）を引いたものです。		
※年度の途中で加入したときは、加入した月からの月割で計算します。		
※所得の少ない方は、世帯主や被保険者の前年の所得に応じて保険料が軽減されます。		

保険料のお支払いは、「年金からのお支払い」と「口座振替」を選ぶことができます。口座振替を希望される方は、住民生活課へお問い合わせください。

※災害・失業などによる所得の大幅な減少や、その他特別な事情で生活が著しく困窮して保険料のお支払いが困難な方は、保険料の減免が受けられる場合がありますので、住民生活課へご相談ください。

※次のいずれかに当てはまる方は、「年金からのお支払い」ができないため、「納付通知書」や「口座振替」によりお支払いください。

- ◆介護保険料が年金から引かれていない方（年金額が年額18万円未満の方）
- ◆介護保険と後期高齢者医療の保険料の合計額が、介護保険料が引かれている年金の受給額の半分以上を超える方

保険料の軽減について

①均等割の軽減

軽減は被保険者と世帯主の所得の合計で判定し、被保険者ではない世帯主の所得も判定の対象となります。
昭和33年1月1日以前に生まれた方（65歳以上）の公的年金などの所得は、さらに15万円を引いた額で算定します。

◆令和5年度

軽減対象の世帯総所得金額	軽減割合
43万円 + 10万円 × (給与所得者等の数 - 1) 以下	7割
43万円 + (29万円 × 世帯の被保険者数) + 10万円 × (給与所得者等の数 - 1) 以下	5割
43万円 + (53.5万円 × 世帯の被保険者数) + 10万円 × (給与所得者等の数 - 1) 以下	2割

②被用者保険（社会保険や共済組合など）の扶養に入っていた方への軽減

後期高齢者医療制度に加入したときに、被用者保険の扶養に入っていた方は、負担軽減のための特別措置として所得割がかからず、制度加入から2年を経過していない期間のみ均等割が5割軽減(25,946円)となります。

●問い合わせ
住民生活課税務係 ☎ 52-2112
北海道後期高齢者医療広域連合 ☎ (011)290-5601



5月9日 更別小学校

担当教員から自転車の乗り方の説明を受けたあと、小学1年生は歩行訓練を、小学2・4・6年生は自転車の乗り方を学習。交通ルールを確認しました。



4月21日 上更別小学校

木下駐在所長と交通安全指導員の自転車講習のあと、上更別市街地で路上訓練。横断歩道の渡り方や自転車の乗り方を全校児童で学習しました。



5月22日 認定こども園上更別幼稚園

交通ルールを学んだあと、年少・年中・年長の園児は保護者と手をつなぎ上更別市街地で歩行訓練。横断歩道の渡り方を学びました。



5月17日 更別幼稚園

木下駐在所長の説明のあと、こぐまクラブのお母さんたちとストップの歌を歌い、横断歩道の渡り方を確認。交通ルールを学びました。

交通量や自転車での外出が増えてくるこの時期、駐在所長や交通安全指導員が見守る中、交通安全を学ぶ取り組みが行われました。家庭や職場でもお互いに注意を呼びかけ交通安全を守りましょう。



村内各小学校・幼稚園・認定こども園
交通安全教室で交通ルールを再確認!



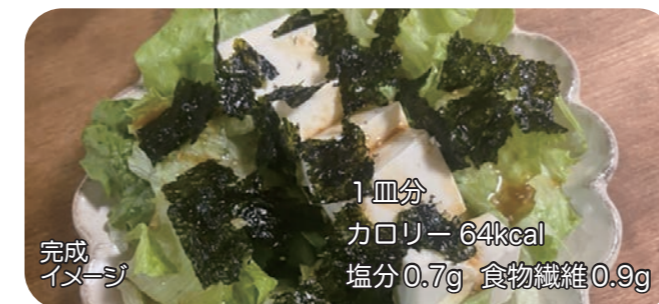
おうちで予防ごはん ～今月のレシピ～

レタスは野菜のなかでもカロリーの低い食材です。生で食べると食べ応えがあり、生活習慣病の予防には最適!! 豆腐を加えることで、たんぱく質も摂れるので、満足感のある仕上がりになります♪

レタスと豆腐の中華サラダ

◆材料（4人分）

レタス 1/2 玉、豆腐 1/2 丁、韓国のり 3枚
ドレッシング（醤油大さじ1、酢大さじ1、砂糖大さじ1/2、ごま油大さじ1/2、白いりごま小さじ1）



完成イメージ
1皿分
カロリー 64kcal
塩分 0.7g 食物繊維 0.9g

<つくり方>

- ①レタスは食べやすい大きさにちぎり、冷水に5～10分浸してからざるにあげ、しっかりと水気を切る。
- ②豆腐は食べやすい大きさに切って、キッチンペーパーで表面の水気を拭き取る。
- ③調味料をすべて混ぜ合わせドレッシングを作る。
- ④レタス、豆腐を盛りつけ、③をかけ、韓国のりをちらして完成。

レタスの切り口や芯が赤くなるのは、傷みではなくポリフェノールの酸化が原因です。食べても問題ありませんが、見た目が気になる場合は加熱する料理に使うのがおすすめです。

●問い合わせ 保健福祉課保健推進係 ☎ 53-3000
管理栄養士 小田 いつみ



5/5 オープンから30周年
スピードウェイ誕生祭開催

こどもの日にあわせ毎年開催している十勝スピードウェイ誕生祭。今年は1993年5月5日のオープンから30周年を記念し特製タオルが来場者に配られました。誕生祭では、2輪・4輪のレース参加者による模擬レースやグリッドウォーク、来場者が自家用車でサーキットコースを走行する体験走行、運転の正確性で順位が決まるオートテストや、子どもたちがレース用のバイクにまたがり記念写真撮影ができるイベントなどが行われ、家族連れなど1,200人が楽しみました。



5/3~5 今年も開催
道の駅さらべつで感謝祭

開業24年目を迎えた道の駅では、5月3日から5日の3日間、感謝祭を開催。村内外からゴールデンウィークを利用しドライブで立ち寄った家族連れなどで賑いました。会場には焼き鳥やたこ焼き、おやきのコーナー、農産物・特産品販売コーナーなどが設けられました。帯広市から新鮮野菜市に訪れた方は「感謝祭と聞いて楽しみに来ました。新鮮な野菜が買えて嬉しいです。つづつでんぶんも特別価格になっているのでせっかくなのでお友達に送ります」と話してくれました。



5/19 元気に育ちますように
更農で野菜苗販売

更別農業高校では生徒が育てたナス、ピーマン、ミニトマトなどの野菜苗約2700株と花苗約1000株の販売会が開催され、お目当ての苗を買い求め村内外から約150名が訪れました。先頭に並んだ帯広市の方は「昨年ニュースを見てはじめて買ったところしっかりした苗だったので、今年も来ました。育てるのが楽しみ」と話し、販売を担当した農業科と生活科学科2年生の生徒たちは「遠くから買いに来てくれて嬉しい。元気に育てほしいです」と話してくれました。



5/17 地域への感謝を込めて
中学生がゴミ拾い実施

更別中央中学校では、地域への感謝とボランティア精神を養うため、今年度1回目となる生徒会主催の村内清掃「更中ごみ拾い隊」が実施されました。今回は、体育祭の4つの組に分かれ、火ばさみとごみ袋を手に、道路脇や側溝のごみ拾いに励みました。生徒会長の水口翔介さんは「地域貢献として生徒会主催で毎年実施しています。予想よりペットボトルなどのごみが落ちていました。秋も頑張ります」と話してくれました。



5月9日から14日まで、すももの里では村観光協会主催によるライトアップが実施されました。約30台のLEDライトは、車窓からも目に留まるように会場2か所に設置され、見頃を迎えた「すももの花」を浮かび上がらせあたりは幻想的な雰囲気になりました。この取組は、すももの里まわりの代替事業『すももの里でお花見探検』と同様に、花の満開時に、より楽しめる事業ができないかと考え、チャレンジしたものです。期間中は毎日午後7時から2時間明かりが灯され、訪れた方は、すももの花の甘い香りと可憐な花の姿を楽しんでいました。



5/1 村へ恩返し
高校生が地域清掃実施

更別農業高等学校農業クラブの声かけで村への恩返しとして全校生徒での「地域清掃」が実施されました。地域清掃は9グループに分かれ更別市街地で実施され、そのうち1つ、福祉コース6名のグループがシルバーハウジング入居者とともに廊下の落ち葉の掃き掃除や、くもの巣はらいなどを行いました。参加した生徒は「お話をしながら楽しく掃除ができました。喜んでもらえて嬉しいです」と話し、入居者からは「高校生が来てくれて嬉しい。ありがとう」と感謝の言葉が贈られました。



4/29 今年も10月末まで営業
プラムカントリーがオープン

村どんぐり公園プラムカントリーが今年度の営業を開始し初日はパークゴルフ場が無料で解放され、グループや家族でプレーする方が訪れました。また、ふわふわドームには、ドライブで立ち寄った家族連れが訪れ、元気いっぱい飛び跳ねる子どもたちの姿がありました。オープンを心待ちにしていたパークゴルフ愛好者の方は「今日が来るのを待っていました。天気が良いのでお友達に声をかけ集まりました。みんなで楽しみたいです」と話してくれました。

村からのお知らせ

Information from the Village



各種アイコンの説明

📢 = お知らせ 🏠 = 健康・福祉 👤 = 募集 💰 = 税金 📄 = 国民年金

日とき 所場所 対対象 料料金
 定定員 申申し込み 問問い合せ
 ☎電話番号 ㊚ファクス ㊜メールアドレス

行政に対するご意見やご要望などを、ハガキ・Eメールなどでお寄せください。
 ※ハガキは3か月ごとに広報紙へ折り込みしています。

お知らせ

村の財政状況を公表します

村では、財政状況を公表しています。令和5年度の予算状況と令和4年度下半期の財政運営状況をまとめた「財政状況説明書」を閲覧（平日の8時30分～17時15分）することができ、閲覧を希望される方は総務課へお越しください。

●閲覧期限
 令和6年5月31日
 ㊚総務課財政契約係
 ☎52・2111

八子用の防護服を貸し出します

民有地にある八子の巣の駆除は各自の責任で対応していただいていることから、八子の防護服の貸し出しをしています。

●貸出期間
 貸出の日から翌日17時まで
 ※返却日が役場閉庁日のときは翌開庁日
 ●貸出条件
 作業中に八子に刺されることがあっても、村への責任は問わないこと

●その他
 取扱説明書を読んで正しくお使いください。使用後は汚れを拭き取り返却してください。
 ※自力で八子の巣の駆除が困難な場合は、専門の業者に依頼するなどの対応をお願いします。

㊚住民生活課住民生活係
 ☎52・2112

相続登記の申請が義務化されます

令和6年4月1日から相続登記の申請が義務化されます。

申請期間	不動産を相続した日から3年以内 ※正当な理由なく申請しなかった場合、10万円以下の過料が科される場合あり。
申請人	不動産を取得した相続人
必要なもの	相続を証する書面ほか ※具体的な書類は司法書士または法務局へ確認ください。
申請先	釧路地方方法務局帯広支局または不動産を管轄する法務局

㊚釧路司法書士会（無料相談）
 ☎0120・137832
 釧路地方方法務局帯広支局
 ☎24・5823

全国安全週間が実施されます

第96回全国安全週間が「高める意識と安全行動 築こうみんなのゼロリスク職場」をテーマに7月1日から7月7日まで実施されます。この機会にそれぞれの職場で労働災害防止の重要性について認識を深め、事業場での自主的な安全衛生管理を推進しましょう。

㊚帯広労働基準監督署
 ☎97・1244

労働保険の年度更新忘れずに

令和5年度労働保険（労災保険・雇用保険）の年度更新期間は、6月1日（木）から7月10日（月）までです。管轄の労働局・労働基準監督署・金融機関で申告・納付をお願いします。年度更新申告書などの詳細については、年度更新申告書に同封しているパンフレットなどのほか厚生労働省ホームページでご覧いただけます。なお、労働保険のお手続きには電子申請をご活用ください（24時間申告・納付が可能）。

㊚厚生労働省労働基準局労働保険徴収課
 ☎03・5253・1111

国民年金

国民年金保険料の免除などの申請について

学証明など
 ※申請書類や手続きについてご不明な場合は、お近くの年金事務所または役場住民生活課の国民年金窓口へご相談ください。

㊚帯広年金事務所

☎25・8113
 住民生活課戸籍窓口係
 ☎52・2112

税金

村・道民税第1期の納期限は、6月30日（金）です

納税には、便利で確実な口座振替をご利用ください。

㊚住民生活課税務係
 ☎52・2112

募集

税務職員採用試験について

札幌国税局では、国税局や税務署で税のスペシャリストとして活躍する税務職員を募集しています。来年度採用試験の概要は次のとおりです。
 ㊚高校卒業見込みの方および高校卒業後3年を経過していない方
 ㊚インターネット申込期間
 6月19日（月）から6月28日（水）まで
 https://www.jinji-shiken.go.jp/juken.html
 ※インターネット申込ができない方は、受験を希望する第1次試験地を所管する国税局にお問い合わせください。
 ㊚試験日・合格発表日
 ・第1次試験
 9月3日（日）
 ・第1次試験合格発表日
 10月5日（木）
 ・第2次試験
 10月11日（水）～20日（金）のうち指定する日
 ・最終合格発表日
 11月14日（火）

㊚札幌国税局
 人事第2課採用担当
 ☎011・231・5011

北海道警察官(第2回)採用試験について

北海道警察では警察官を募集しています。令和5年度第2回)の採用試験日程は次のとおりです。

㊚平成3年4月2日から平成18年4月1日までに生まれた方
 ◆A区分
 大学等を卒業した方（卒業見込み）
 ◆B区分
 A区分以外の方
 ㊚7月1日（土）から8月18日（金）17時30分まで

募集 自衛官の募集のお知らせ

詳しくはお問い合わせください。

募集種目	応募資格	受付期間	試験日
自衛官候補生	18歳以上33歳未満 (32歳の方は、採用予定月の末日現在、33歳に達していない方)	6月29日（木）まで	7月5日（水）～7日（金）のうち1日
一般幹部候補生	一般（飛行要員除く） 22歳以上26歳未満 (修士課程修了者等（見込）は、28歳未満の方) 歯科 20歳以上30歳未満 薬剤科 20歳以上28歳未満 ※令和6年4月1日現在	6月15日（木）まで	1次 6月24日（土） 2次 8月1日（火）～7日（月）のうち1日

㊚自衛隊帯広募集案内所
 (帯広市西5条南14丁目13 NC サウスビル)
 ☎23-8718
 ㊜ obihiro.pco.tokachi@rct.gsdf.mod.go.jp

お知らせ

役場1階に設置しておりましたJAさらべつのATMは、5月26日をもって取扱いを終了しましたので、お知らせします。

●問い合わせ 総務課庶務係 ☎52-2111

委員のみなさんをご紹介します

今年度、社会教育関係組織の委員に就かれている皆さんを紹介します。※敬称略

社会教育関係

社会教育委員

社会教育事業に対して助言や意見をいただいている方々です。

- 委員長 霜野 敬夫
- 副委員長 家常 直輝
- 委員 織田さおり
- 河合 直美
- 島村 雅樹
- 山上 文博
- 阿部 英一

家庭教育学級主事・副主事

各学校で開設している家庭教育学級の活動を支援する方々です。

- 更別幼稚園
 - 主事 松橋 達美(園長)
- 認定こども園上更別幼稚園
 - 主事 伊澤 昭宙(園長)
- 更別小学校
 - 主事 山上 文博(校長)
 - 副主事 山野 圭(教頭)
- 上更別小学校
 - 主事 阿部 英一(校長)
 - 副主事 伊東 洋志(教頭)
- 更別中央中学校
 - 主事 島村 雅樹(校長)
 - 副主事 齋藤 修一(教頭)

皆さんにご協力
いただいています。
ありがとうございます。



●問い合わせ 教育委員会事務局社会教育係 ☎ 52-3171

体育振興関係

スポーツ推進委員

体育レクリエーションの推進のため、行事への協力や指導をしていただいている方々です。

- 委員長 矢島 俊郎
- 副委員長 松野 亜希
- 委員 西川 朋憲
- 高久 睦美
- 吉野 友晴

学校開放主事・副主事

各学校開放事業に関して管理をする方々です。

- 更別小学校
 - 主事 山上 文博(校長)
 - 副主事 山野 圭(教頭)
 - 眞鍋 淳(教諭)
- 上更別小学校
 - 主事 阿部 英一(校長)
 - 副主事 伊東 洋志(教頭)
 - 高城 辰志(教諭)
- 更別中央中学校
 - 主事 島村 雅樹(校長)
 - 副主事 齋藤 修一(教頭)
 - 同 飯塚 昌克(教諭)

教科書展示会を開催

村内の小・中学校で使用している教科書を展示します。

この機会にぜひご覧ください。

- 展示期間
 - 6月16日(金)から6月29日(木)まで
- 場所
 - 農村環境改善センターロビー
- 問い合わせ
 - 教育委員会事務局学校教育係
 - ☎ 52-3171



体育施設での レッスンがスタート

昨年度まで「夢民講座」で実施していた運動系講座の一部を、体育施設の指定管理者制度導入に伴い、各施設(柔剣道場、トレーニングセンター、コミュニティプール)にて実施します。6月から開始(有料)しますのでお知らせします。

★レessonプログラム★

- コミュニティプール
 - ・水中ウォーキング&アクアビクス
 - 毎週月曜日 11時00分～11時50分
 - ・水泳レッスン初級クラス
 - 毎週水曜日 13時15分～13時50分
 - 毎週木曜日 18時00分～18時50分
- 柔剣道場
 - ・ボクササイズ
 - 毎週水曜日 11時00分～11時30分
 - ・かんたん筋力トレーニング
 - 毎週水曜日 11時30分～12時00分

*コミュニティプール

☎ 52-3503

※申込はこちらに。

*トレーニングセンター

☎ 67-5166



着任しました



ニックネームは「ジョイ」です!

ALT(外国語指導助手)に南アフリカ出身の Joy Beatrice Jacobs(ジョイ ビートライス ジョコブス)さんが着任しました。来日3か月のジョイさんはラグビーが大好きで、「読書」、「映画鑑賞」、「アート」、「ヨガ」が趣味とのことです。更別は楽しいですか?とお聞きすると「とっても平和なところで、皆さん親切!楽しく過ごしています。仲良くしてくださってありがとうございます」と答えてくれました。

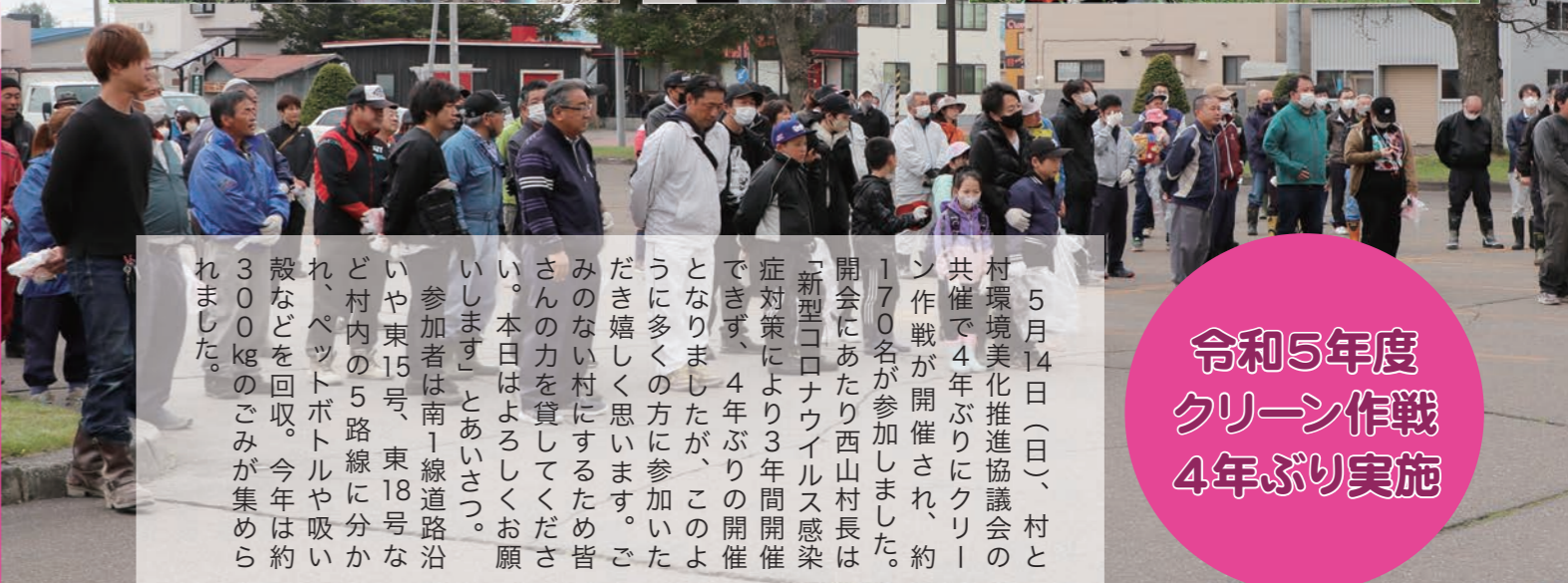
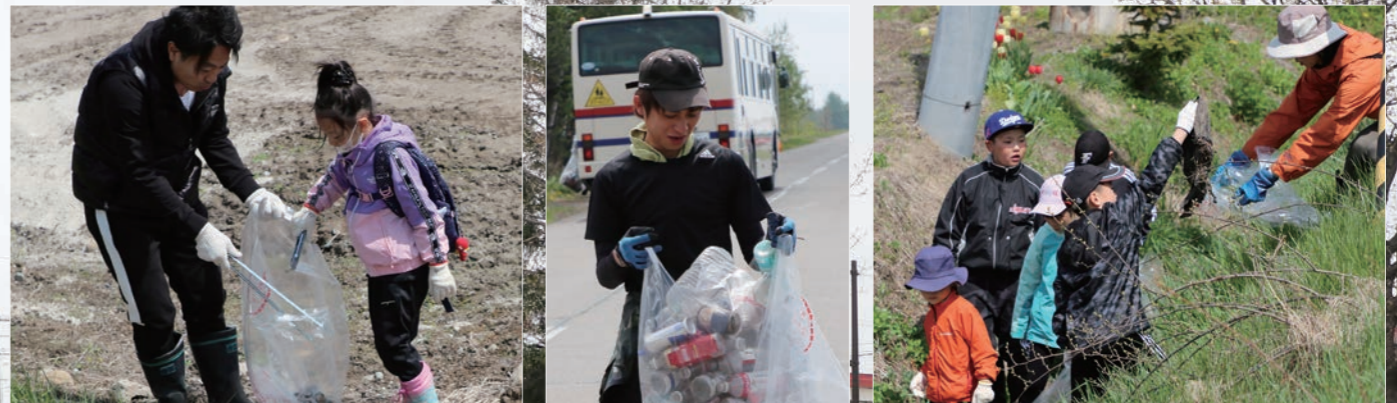
ジョイさんは更別小学校、上更別小学校、更別中央中学校の外国語指導助手を担当します。

*ジョイさんに会いたいときは

6月から毎週金曜日(8時30分～16時30分)に農村環境改善センターにいますので、お気軽にお立ち寄りください。

●問い合わせ

教育委員会事務局社会教育係 ☎ 52-3171



令和5年度
クリーン作戦
4年ぶり実施

5月14日(日)、村と村環境美化推進協議会の共催で4年ぶりにクリーン作戦が開催され、約170名が参加しました。新型コロナウイルス感染症対策により3年間開催できず、4年ぶりの開催となりましたが、このように多くの方に参加いただき嬉しく思います。皆さんの力を貸していただき、本日はよろしくお願ひします」とあいさつ。参加者は南1線道路沿いや東15号、東18号など村内の5路線に分かれ、ペットボトルや吸い殻などを回収。今年約300kgのごみを集めました。



「先輩方の踊りに寮生の気合を感じた」、「迎えてくれる感が凄かった」とう感想があり、逆に2・3年生からは、「新入寮生のチー



新入寮生
歓迎会

その後、先日「新入寮生歓迎会」が実施されました。2・3年の先輩たちが、歌や踊り・クイズゲームなど、学年ごとに出し物を用意し、新入寮生も動物クイズを考え、先輩たちに披露しました。この出し物は大変盛り上がり、新入寮生からは、「クイズは難しかったが、罰ゲームが面白すぎた」、「先輩方の踊りに寮生の気合を感じた」、「迎えてくれる感が凄かった」とう感想があり、逆に2・3年生からは、「新入寮生のチー

更別農業高校 ニュース

泉心寮から

教諭

新入寮生が入寮して約2か月が経過しました。初めて保護者から離れて生活することに對して、不安な気持ちもあったのではないかと思います。少しずつ慣れ元気に登校しています。上級生も温かい気持ちで、新入生を迎え入れ日々の寮生活のルールや、清掃活動・食堂当番などを教えている様子が見られます。

ムワークも素晴らしい、「親近感が増した」などの声があり、時間が足りないくらい楽しい歓迎会となりました。

5月のGW明けからは、体調不良の寮生がいけない心配でしたが、全員で助け合い良き寮生活を過ごしています。これから1年生は宿泊研修、2年生はインターンシップ、3年生は学校祭準備、平行して進路活動を控へ、この寮で多くのことを日々学びながら、今後の学校生活に生かしてほしいと思います。



緊張しましたが、楽しかったです

4月8日(土)と9日(日)に、阪急うめだ本店(大阪府)で行われた『春の北海道物産大会』に更別農業高等学校が出展し、販売に参加した3名の生徒が4月26日(水)に村長へ報告に訪れました。物産大会では「すもも飲むヨーグルト」、「SARADO(すももドーナツ)」、「サラコッタ」、「さらのうキーマ」などを販売、昨年完成した「サラコッタ」200個は2日間で完売となり、生徒の皆さんは「お客様がいっぱいで緊張しましたがやりがいがありました。良い経験ができました」と話してくれました。



物産大会参加などの活動をご紹介します。

5月11日(木)、とかちプラザで開催された『北海道高文連第47回全道高等学校放送発表大会十勝地区大会』にはじめて更別農業高等学校から6名が参加。朗読部門、ラジオドキュメント部門、創作ラジオドラマ部門へ出場し、初出場ながら健闘。ラジオドキュメント部門で優秀賞を獲得し、北海道大会へ出場します。



北海道大会、頑張ります

5月23日(火)、屋内ゲートボール場横のシルバーハウジング入居者の畑では、昨年に引き続き、花いっぱい用の植栽準備のお手伝いに更別農業高等学校生が訪れ、花苗300本の植栽準備として割り箸で目印をつける作業と、野菜苗の植栽用うね切りをしました。今年は生活科学科13名が参加し、作業はあっという間に終了。余った時間で歩道側の草取りをするなどをしました。生徒の皆さんは、今年1年をかけシルバーハウジングの入居者と交流する予定で、花苗の植栽や、秋には収穫した野菜を使ってカレー作りなどを予定しています。



5月30日には花植えをしました

更別村農村環境改善センター図書室だより

本ごよみ

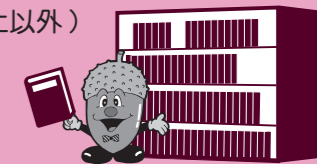
開館時間 9時30分～18時00分

休館日 火曜日および祝祭日(日・月・土以外)

住所 更別村字更別南2線96番地11

農村環境改善センター内

電話 52-3171



今月の展示

- 一般書コーナー 『依存症の本』
- 児童書コーナー 『お父さんのえほん』『雨のえほん』



今月の読みきかせ

6月17日(土) 11時00分～11時30分

- 『New Trainers』 (英語で読みきかせをします)
- 『どうぶつ連想それ、だ〜れ?』



古本市を開催します

図書室では、不要となった雑誌や絵本、一般書などを無償で提供する古本市を開催します。冊数制限はありませんのでお気軽にお越しください。

■期間 6月16日(金)～24日(土)

新着図書案内



今月のおすすめ本

『もういちど読みとおす 山川新日本史 上下』 伊藤之雄 他 / 著
高等学校の教科書をベースに作られた日本史全体を学べる一冊。

えほん

あひくさんの12かげつ (服部 美法)	あいらとほく (長田 真作)	あしぎなひきだし (荻田 澄子)	たすけてー (じろう よういち)	リストクシー (もこやす けいじ)	いっしょいっしょいっしょ (よういち)	おあいきかさ (エイミー・ジュン・ベイツ)	てん (ポーター・レイノルズ)	千七郎のはいたじやま (ふんやわ ゆみこ)	タコとだいいん (伊佐 久美)
---------------------	----------------	------------------	------------------	-------------------	---------------------	-----------------------	-----------------	-----------------------	-----------------

児童文学・学習書ほか

アヤカシさん (富安 陽子)	オバケの長七郎 (ななもり さちこ)	しゅるしゅるぼん (おおやなぎ ちか)	キリン解剖記 (郡司 芽久)
----------------	--------------------	---------------------	----------------

文学・一般書

座りっぱなし・しも病気がならない1日3分の習慣 (池谷 敏郎)	トロンヤギしい(クライン・トロンナムチャイ)	けなげな野菜図鑑 (稲垣 栄洋)	プチプチで (辻 直美)	シオートプレットのすべこ (吉澤 るい子)	素敵な空が見えるよ (リト@葉っぱ切り絵)	機嫌よくいられる台所(高橋 みどり他)	新日本の絶景&秘境150 (朝日新聞出版)	農家が教えるわくわくマメ作り (農文協)	北欧こしらせ日記 (週末北欧部 colin)	握手をするのか アルシヤマヒー (エラ・フィールター (古谷田 奈月))	人はなぜ (エラ・)
---------------------------------	------------------------	------------------	--------------	-----------------------	-----------------------	---------------------	-----------------------	----------------------	------------------------	--------------------------------------	------------

- 更別村の交通死亡事故死ゼロ記録
1,800日(5月31日現在)
- 地域安全運動のお知らせ
『詐欺にご注意を!』

犯罪の予兆電話「アボ電」。警察や企業などと偽る電話や名乗らずに在宅状況や家族構成、氏名などの個人情報を得ようとする不審な電話がかかってきた場合は、質問には答えず、電話を切り、警察相談窓口『#9110』に連絡ください。

北海道  更別村

Facebook&Instagram

QRコードを読み取って
フォローをしてみよう!




防災さらべつメール

防災行政無線の内容をメールで配信中
QRコードを読み取るか下記にアクセスください
<https://plus.sugumail.com/usr/sarabetsu/home>



人事異動のお知らせ

6月1日付の人事異動をお知らせします。

※()内は異動前の部署

◆更別村人事

◇企画政策課スーパービレッジ推進室主事
(胆振総合振興局地域政策係、北海道からの派遣)

品田 亮太

久しぶりに「アトリ絵」が届きました。広報さらべつでは、村民の皆さんからの「絵やイラスト」をアトリ絵として掲載しています。3か月に1回、4・7・10・1月に広報とあわせて配布している「広報・広聴ハガキ」をご活用いただき、ぜひ送付ください。なお、掲載時期は広報のスペースによりご希望に添えないことがありますので、ご理解願います。

●問い合わせ

総務課広報係 ☎52-2111



E・Sさんより

ば・ち・り

5月23日、JA青年部(七海部長)が食育交流を実施。午前中には更別幼稚園、認定こども園上更別幼稚園、どんぐり保育園で種まきや野菜の苗植えが行われ、午後からは更別小学校児童がJA青年部員17名の指導のもと、数種類のカボチャの種をまきました。



人の動き

2023年5月1日現在

※()内の数字は前月比



総人口
3,142人
(-13人)



男性
1,539人
(-2人)



女性
1,603人
(-11人)



世帯数
1,367世帯
(+5世帯)

