



## 今月の主な内容

- ◆ 特集 村の除雪作業 P 2 ~ 4
- ◆ 村文化賞・スポーツ賞等表彰式 P 6
- ◆ こども夢基金 P 8
- ◆ 保健だより～子宮頸がん予防ワクチン～ P 9
- ◆ 村のわだい・村からのお知らせ P 14 ~ 17

## 表紙の風景

11月9日、牛乳の消費拡大と子どもたちの健やかな成長を目的にJAさらべつ青年部による幼稚園・保育園・小中学校への乳製品寄贈が実施され、どろんどろん保育園では子どもたちにヨーグルトが手渡されました。

# 村の除雪作業

寒さが目ごとに厳しくなり、雪が本格的に降る季節になりました。村では、冬の生活道路を確保し、みなさんの生活を支えるため、除雪体制を整えています。しかし、迅速で効率的な除雪作業を行うためには、地域にお住まいのみなさんの協力が欠かせません。一人ひとりがマナーを守り、冬の暮らしを快適に過ごせるようになりましょう。

今月号では、除雪路線や出勤内容などについてお知らせします。除雪作業へのみなさんのご理解とご協力をお願いします。



## 除雪の注意点

### 除雪車に近づかない

作業中の除雪車は何度も前進や後退を繰り返すことがあるため、車両の前後を横切ったり、通り過ぎた直後に道路を渡らないでください。

自動車の運転中に対向車線から除雪車が近づいたときは、通り過ぎるまで車を停止してください。

### 雪を路上に出さない

市街地の除雪について、歩道の除雪は小型ロータリー車で、車道の除雪は除雪トラックまたはグレーダーで雪を道路の片側に寄せせる方法で除雪し、その後、ロータリー車などで排雪します。

除雪車が通る前に自宅敷地内の雪を道路に投雪すると、車両の通行に支障が出たり、ハンドルをこられ交通事故の原因となる可能性がありますので、ご自宅の除雪をする際は、雪を路上に出さないでください。



### 駐車場には 隅から順に停める

車が分散して駐車していると、その間を縫うように除雪を行うため作業の効率が悪くなります。

降雪が見込まれているときに公施設の駐車場へ車を止める場合は、隅から順に停めてください。

### 除雪する歩道に 雪を積まない

歩道に雪が積まれると、小型ロータリー車での除雪が困難になります。作業が遅れる場合がありますので、歩道に雪を積まないでください。

### 路上駐車をしない

路上駐車があると、除雪車が路上駐車車両に接触しないように慎重に通過するため、作業全体が遅れるばかりか、きれいに除雪ができず多くの方に迷惑がかかりますので、路上駐車はしないでください。

## 除雪の基準

### 作業開始は 安全確保を優先



除雪車の出動は10㍻相当の積雪を目安としています。しかし、事故防止のため日中は積雪量が10㍻に達しても、大雪の場合を除き、すぐに作業を開始しません。翌日の午前3時30分頃から通学・通勤の時間に間に合うように除雪を行います。

### 大雪の場合は 直ちに1次路線から除雪

乗用車が走れなくなるほどの大雪の場合は、日中であっても直ちに1次路線の除雪を開始します。ただし、2次路線・3次路線は翌日の通常開始時間から実施します。吹雪などで視界が悪くなった場合は、除雪車の事故防止のため天候が回復するまで作業を遅らせることがあります。

### 除雪は 市街地の優先道路から

大雪の場合は、最初に更別市街と上更別市街の1次路線から除雪を始めます。

農村部は1次、2次、3次路線の順に除雪を始め、並行して市街地の仕上げ作業を行います（路線区分は3ページ、4ページをご覧ください）。

乗用車が通行できる積雪量ときは、路線順に関係なく効率的な順番で作業を行います。

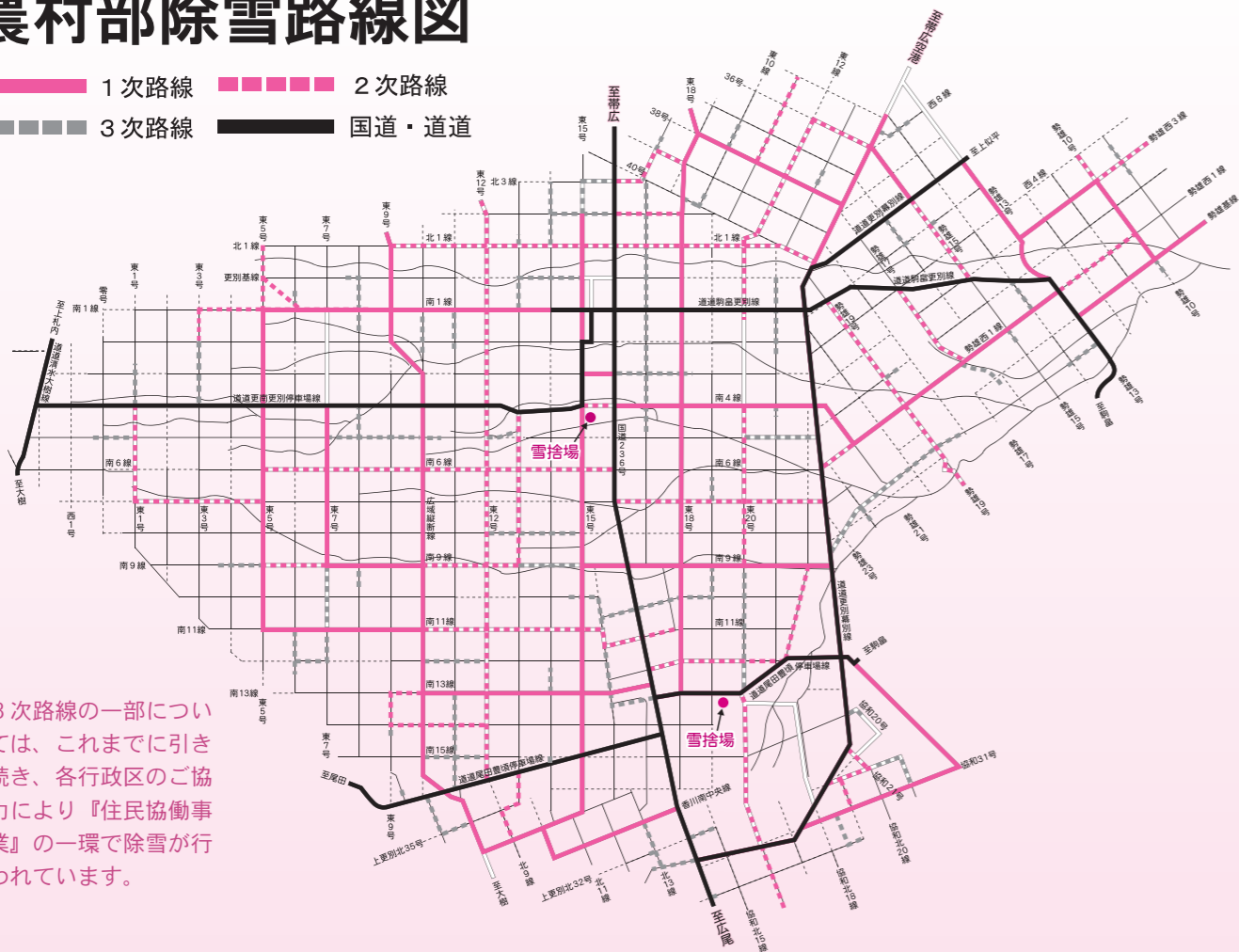
### 雪捨場は 村内2か所に設置

住宅敷地内の雪の排雪場所は、更別・上更別地域にそれぞれ1か所ずつあります。

更別地域は東15号沿いの南4線～5線間、上更別地域は上更別臺地北側の道道沿いです（3ページの路線図でご確認ください）。

## 農村部除雪路線図

1次路線 2次路線  
3次路線 国道・道道



※ 3次路線の一部については、これまでに引き続き、各行政区のご協力により『住民協働事業』の一環で除雪が行われています。



# 令和6年度から森林環境税の徴収が始まります

～森林を守ることは、私たちの暮らしを守ること～

令和6年度から森林環境税の課税が開始されますので、お知らせいたします。

### ◆目的

森林は、地球温暖化防止や土砂災害の防止、水源の保全や育成など、国民一人ひとりの生活に広く恩恵を与えています。

森林環境税・森林環境譲与税は、その森林効果が十分に発揮されるよう、適切な森林整備等を進めていくための財源となります。

### ◆納税開始時期

令和6年度分より、個人住民税と併せて徴収されます。

### ◆納税金額

年間 1,000 円

### ●問い合わせ

住民生活課税務係 ☎ 52-2112

### ◆具体的な活用先

#### \* 森林整備

植樹や間伐を行い健やかな森林を維持します。

#### \* 木材の利用や普及啓発

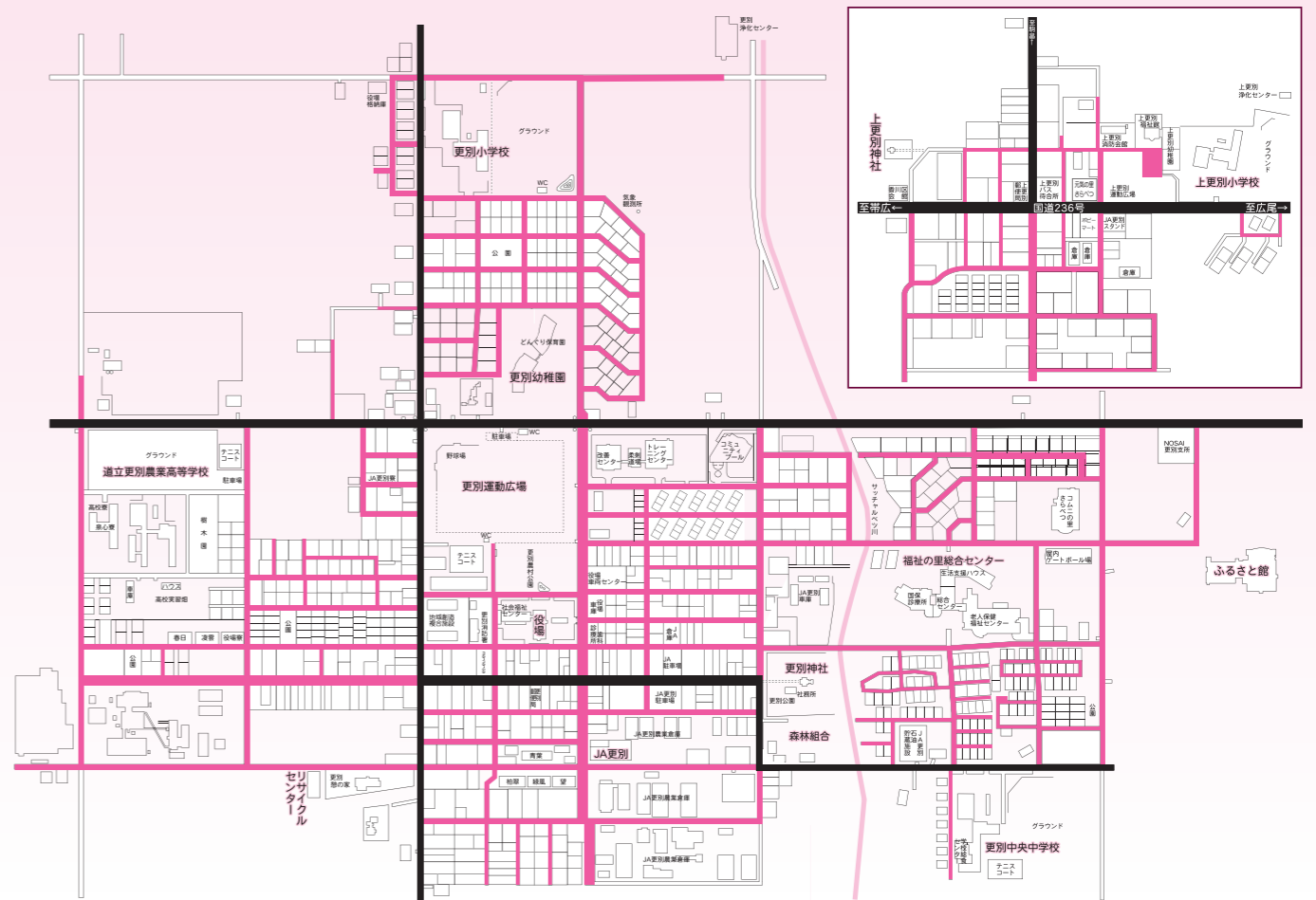
山間部と都市部が連携した森林環境教育や間伐などで生産された木材の活用を進めます。



# 市街地除雪路線図

1次路線

国道・道道



# 除雪に関するお願い

**積雪の状況によっては作業が遅れが出ます**

「積雪量が多い」、「雪が湿っている」などの原因で作業が遅れが出る場合があります。その場合は、1車線分の除雪となる場合がありますのでご理解願います。

**歩道側に一度雪を集めます**



市街地を除雪する際、雪を歩道側に集めてから排雪します。住宅の出入り口が道路に面している方にはご不便をおかけしますが、ご理解願います。

**除雪後の支障箇所をご一報ください**

除雪車が通った後、吹雪などによる吹き溜まりなど、交通に支障がある箇所を見つけた際には建設水道課へ連絡願います。

**除雪に関するご意見をお待ちしています**

除雪に関するご質問・ご意見は建設水道課までお願いします。  
●問い合わせ  
建設水道課土木車両係  
☎ 52・5200



11月20日に社会福祉センターで行われた安全大会。村の除排雪作業に携わるみなさんと安全宣言を確認し、今年も「ゼロ災害の達成」を誓いました。

# 村長室 だより

NO.86

多くの意見・要望を村政に！



## 今年も道内首長とともに 農水省・衆参へ中央要請！

今年も去る11月14日(火)に東京し、「北海道酪農振興町村長会議」と「北海道公社畜産事業推進協議会」との合同中央要請活動に参加してきました。

今回も道内各町村より過去最多となる40名の首長が参集。午前中は農水省の第二特別会議室で全首長の参加のもと、渡邊畜産局長をはじめ12名の農水省幹部との話し合いを行いました。午後からは、5班に分かれ道内選出議員31名を訪問し要請文を手渡し、要請の趣旨と厳しい現状について説明を行い、速やかな対応と支援を訴えました。冒頭、酪農部町長から6点にわたっての要請がなされました。

**酪農における経営安定対策の推進**①酪農の経営危機や経営意欲の減退を防ぐため、生乳生産抑制がなく酪農家が生乳を安定的に搾れるよう生乳需要の維持拡大対策を強化すること。②貿易自由化によりナチュラルチーズの輸入価格が低下する中、国産チーズの需要拡大に向け支援を継続すること。③加工原料

## ～子どもからお年寄りまで

笑顔と笑い声があふれ、一人ひとりが輝く村～

乳生産者補給金・集送乳調整金については、現下の窮状にあっても畜安法が目的に掲げる畜産経営の安定が確実なものとなるよう、単価の引き上げと算定方式の見直しを行うこと。また、安定的に乳製品が供給されるよう適切に総交付対象数量を設定した上で、十分な予算を確保すること。②畜産酪農生産基盤の維持と強化対策①畜産クラスター事業については生産基盤強化に向け計画的な投資が可能となるようコロナ禍の終息後も見据え、中長期的な事業の継続と北海道の地域特性を考慮し、十分な予算を確保すること。②酪農経営支援総合対策事業や畜産経営体生産性向上対策事業など家族酪農経営の安定化における乳用後継牛の確保や労働力負担軽減・省力化等に繋がる事業について生産現場の実態を踏まえ十分な予算を確保すること。他1項目。③担い手への支援強化等の推進①酪農における働き方改革の推進のため、技能・経験を有する酪農ヘルパー要員の安定的な確保と雇用環境の充実に対し、十分な予算を確保すること。④自給飼料対策による酪農畜産振興①良質な自給飼料の生産利用の拡大を図り、且つ輸入飼料への依存を軽減し、草地畜産基盤整備事業に必要な予算を確保すること。②輸入飼料原料価格が高騰する中、国産飼料を安定的に確保することが必要であり、配合飼料価格安定制度や自給飼料対策関連事業について十分な予算を確保すること。他1項目。⑤国際貿易交渉への対応、⑥鳥獣被害対策の強化についても要請を行い、総じて現在の酪畜産経営の危機的状況を打開すべく、強く国に対して訴えました。本村においても生産者の声をしっかりと受け止め取り組みます。

## スーパービレッジ構想「村民の移動実態やニーズに関するアンケート調査」ご協力のお願い

Social Knowledge Bank 合同会社では、村からの補助金を受け、スーパービレッジ 構想に関して、自動運転車両による移動サービスやロボット配送サービスの改善・拡充に向けた調査を実施しています。

村民の皆さんの移動実態や、移動に関わる困りごと、ニーズを把握するため、18歳以上の方を対象にアンケート調査を実施しています。

よりよい移動サービスの実現のため、ご回答いただきますようご理解とご協力をよろしくお願いいたします。

### ◆回答方法

アンケートへの回答は、右下のQRコードを読み込んでいただくか、下記のURLからお願いします。

回答 URL: <https://forms.gle/wVczkUFkY8aUkxDD9>

回答期限: 令和5年12月25日(月)

★抽選で100名の方に更別村内で使用できる1,000円分のどんぐり商品券をプレゼント予定です。

※回答結果は、更別村に提供するとともに、Social Knowledge Bank 合同会社が責任を持って情報を管理いたします。

※アンケートの問い合わせ先

Social Knowledge Bank 合同会社

(ソーシャル ナレッジ バンク) ☎ 65-0366 ☎ 070-8916-6420

100歳までワクワク  
世代を超えてみんなつながり合う  
幸せな地域 更別村



移動に関するアンケート  
回答フォームのQRコード

●問い合わせ  
企画政策課スーパービレッジ推進室 ☎ 52-5252

## コミナス通信 vol.18

コミュニティナースが住民のみなさんと  
関係づくりを進めています。

昨年村に移住し、村が掲げる“100歳までワクワク働けてしまう奇跡の農村”を作るべく、高齢者の方々の“楽しい”や“嬉しい”の瞬間を一緒に過ごしています！コミュニティナース(以下「コミナス」という。)は医療資格に関わらず、暮らしの中で誰もが誰かの元気を応援できるつながりを“つくります”。

### 麻雀を一緒に楽しみませんか？

すでに折込パンフレットや広報でご存知の方も多いかと思いますが、10月からひゃくフクサービスに「わくわくどきどき楽しい麻雀」が始まっています。ひゃくフクサービス会員の方(2023年12月現在は登録無料)が対象ですが、当日入会も可能です。ベテランの方が教えてくださり、ここで麻雀デビューされた方もいますので、冬の楽しみの一つとしてぜひお越しください。



●問い合わせ  
企画政策課スーパービレッジ推進室 ☎ 52-5252

\*日 時 第2・4火曜日  
13:00~16:00 出入り自由  
(12/12、12/26、1/9、1/23)  
\*場 所 街なか交流館 manaca  
\*参加料 無料  
マナカフェやカフェゆーゆの飲み物や軽食は個人負担です。



左から いまむー・やや・ゆみ です

### さらべつ run&walk に参加しました

10月28日に収穫トレイルに参加させていただきました。当日は天候にも恵まれ、きれいに色づいた木々を見ながら、すももの里、プラムカントリーパークゴルフ場周辺を歩きました。普段から歩き慣れている方はコースを何周もしており、さすが！と感じました。歩いた後は、美味しい豚汁とビーフカレーをいただき、帰り際には十勝の秋の味覚(たくさんのお野菜)をいただき、ありがとうございました。

コミュニティナース更別事業所 ☎ 070-7568-2493

## スポーツ奨励賞

### 磯 忠 義さん



多年にわたり更別村スケート協会の役員として会の運営、発展に尽力され、更別村のスポーツの振興に貢献した功績。

## スポーツ奨励賞

### 三 田 正 和さん



多年にわたり更別野球少年団の指導者として卓越した指導力を発揮し、多くの優秀な団員を育成するなど、更別村のスポーツの振興に貢献した功績。

## スポーツ奨励賞

### 木 村 雅 兜さん



北海道高等学校選手権水泳競技(競泳)大会の男子400mフリーリレーの部で3位入賞し、更別村のスポーツの振興に貢献した功績。

## スポーツ奨励賞

### 高 瀬 美 咲さん



ゴーセン杯争奪ハイスクールジャパンカップソフトテニス2023北北海道ブロック予選大会の女子シングルスで3位入賞し、更別村のスポーツの振興に貢献した功績。

令和5年度

## 文化賞・スポーツ賞等表彰式

「文化の日」の11月3日、文化・スポーツ活動の振興に貢献された方や、優秀な成績を収めた方の功績をたたえる『更別村文化賞・スポーツ賞等表彰式』が行われました。式典では、細川教育長が受賞者へ表彰状と記念品を贈り、「受賞された皆様には多年にわたり各分野の振興・発展に多大な貢献をしていただきました。ご努力とご尽力に感謝と敬意を表します」とあいさつ。

スポーツ大会での活躍へのご尽力に感謝いたします」と功績をたたえ、織田村議会議長は「日々の努力が身を結びその実績が評価された皆様です。今後のご活躍応援しています」と祝辞を述べました。最後に受賞者を代表し磯忠義さんが「このような賞をいただき厚くお礼申し上げます。スケートを通じ、スポーツ振興の一翼を担えたのではと思います。これまで活動できたのは支えてくれた関係者の皆様のおかげです」と謝辞を述べられました。



## お済みですか？子宮頸がん予防ワクチン！

子どもたちを感染症から守り、健やかな育ちを支えるために予防接種が実施されています。予防接種には、法律に基づいて市区町村が主体となって実施する「定期接種」と希望者が各自で受ける「任意接種」があり、子宮頸がん予防ワクチンは「定期接種」ワクチンの1つです。

### ●子宮頸がんって？

HPV（ヒトパピローマウイルス）への感染が原因で発症するがんです。日本で年間約1.1万人が罹患し、約2,900人が死亡しています。25歳から40歳までの女性のがん死亡のなかで第2位を占めています。

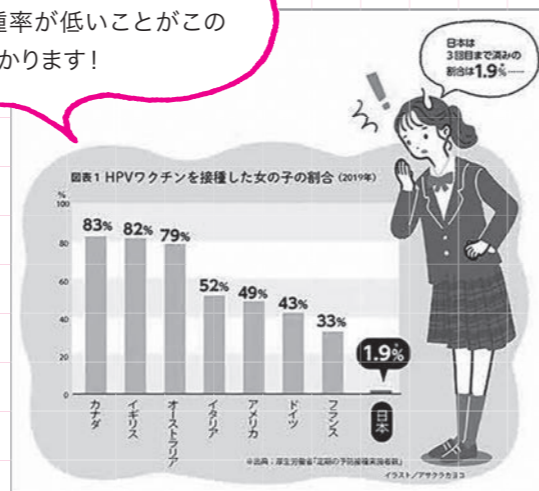
### ●子宮頸がん予防ワクチンって？ 接種しても大丈夫？

過去に接種後の疼痛や運動障害などを中心とした多様な症状が報告されましたが、その後の研究でワクチン接種と多様な症状の関与は見られないことなどが示され、ワクチンの安全性と有効性が示されました。

### ●子宮頸がん予防ワクチンの効果は？

海外では子宮頸がん予防ワクチンの接種率が高く、子宮頸がんの減少が報告されています。日本でも、子宮頸がんになる前の「前がん病変」の減少が報告されており、子宮頸がんの予防にワクチン接種が有効であることがわかっています。

日本は接種率が低いことがこのグラフでわかります！



### ◆◆◆ 対象者と接種の方法 ◆◆◆

- 対象者 下記の女性で、年齢により2つに分類されています。  
※対象になる方には5月に案内と予診票を送付しています。
- 接種場所 更別村国民健康保険診療所  
※村外で接種する場合は、子育て応援課までご連絡ください。
- 料金 無料（村が助成）
- 薬液 シルガード9（9価）

令和7年3月31日までは無料接種となりますが、令和7年4月以降は有料の予定です。お早めに接種ください。

#### 小学6年生～高校1年生

定期接種の対象となります。

- 接種日 毎週木曜日 13:30～14:00  
16:00～17:00
- 予約方法 接種希望日の3日前まで診療所へ予約（月曜日が祝日の場合は前の週の金曜日まで）
- 持ち物 予診票、母子手帳  
\*予診票のない方はご連絡ください。
- 接種回数 3回  
\*15歳未満は2回

#### 平成9年度～平成18年度生まれ

キャッチアップ接種（国の方針により定期接種の積極的勧奨を差し控えていた方への接種）の対象となります。接種日の予約は必要ありません。診療所の開所時間にご来所し接種してください。令和7年3月31日までに接種終了ください。

- 持ち物 予診票、母子手帳  
\*予診票のない方はご連絡ください。  
\*母子手帳がない方は、接種歴がわかるものをご持参ください。
- 接種回数 3回

●問い合わせ  
子育て応援課母子保健係 ☎53-3700

知ってねん？

子ども夢基金



子どもたちの健全な育成のため、特色ある新たな取組や体験・交流活動など、子どもたちが視野を広げられるような活動への支援を目的に設けている基金です。この基金を活用し、さまざまな取組へ助成金を交付します。ぜひご利用ください。

#### ①対象事業

下記の活動分野に該当し、村内の子どもを対象とする活動や子どもを対象とする活動を支援する活動（普及啓発を図る活動、指導者を養成もしくはスキルアップする活動）に助成します。なお、表の(7)、(8)、(9)以外の活動は、広く参加者を募ることが基本で、複数人が参加する活動が対象となります。

#### ②助成金の額

事業に要する経費の8割以内。  
1事業限度額50万円。

#### ③助成金の交付

必要書類の提出後、審査をし、交付決定となります。なお、事業終了後も実績報告により審査します。

活動の分野	活動例
(1) 自然体験活動	・自然とのふれあい、登山、ハイキング、キャンプ など ・森林や野生動物の保護活動、環境教育活動 など
(2) 科学体験活動	・科学実験、観察実習 など ・ものづくり体験、プログラミング、天文などを活用したワークショップ など
(3) 交流を目的とする活動	・幼児や高齢者など、多世代との遊び、ふれあい交流 など ・外国人との生活、文化交流 など ・通学合宿やスポーツなど集団活動を通じた子ども同士の交流 など
(4) 読書活動	・本に親しむための読み聞かせ会 など ・本に親しむワークショップ など
(5) 鑑賞活動	・演劇、音楽、舞踊、映画、アニメーションなどの鑑賞活動 ・文化芸術の体験活動 など
(6) 郷土への愛着を目的とする活動	・子ども向けイベントの開催 など ・公園などに並木を整備する活動 など ※施設管理者と協議のこと
(7) 社会奉仕体験活動	・子どもたちの得意分野を活用した奉仕活動 など ・施設訪問や話し相手などを行う活動 など ・地域活性化や地域おこし、安心安全な地域づくりにつながる活動 など ・地域清掃や空き缶回収活動 など ・地域の花壇づくりや環境美化活動 など
(8) 職場体験活動	・地域の事業所や商店での職業体験 など ・農家の指導を受けながらの野菜づくりや家畜飼育 など ・地域産業を活かした加工品製造体験 など ・森林の植林、下草刈り、伐採 など
(9) 見聞修得活動	・次代を担う人材育成プログラムへの参加 など ・異文化を学ぶ体験学習やワークショップ など ・日常と異なる環境で広い視野を養うためのセミナー参加 など
(10) 総合的な体験活動	上記の複数の分野を意図的、計画的に組み合わせた総合的な体験活動やその他の体験活動

※以前対象にしていたスポーツ文化活動における大会出場への助成は、子ども夢基金の対象からは除外しましたが、別基準により引き続き助成を実施しています。

※助成対象経費や事業期間など、詳しくは教育委員会までお問い合わせください。

●問い合わせ  
教育委員会事務局社会教育係 ☎52-3171

# ランニングマシン追加!

10月より健康増進室にランニングマシン2台が追加され、合計5台になりました。このほか、生活習慣病の予防や体力の維持にお使いいただけるフィットネスバイクやトレーニングマシンもありますので、ぜひご利用ください。

また、健康増進室に新規登録された方や回数券・3か月券・半年券を購入された方には健康ポイントラリーのポイントが付与されます!

【健康増進室の開館時間】  
9時00分～22時00分  
月曜日は休館

【健康増進室の使用料】

大人(高校生以上)	1000円
*1回券	1000円
*回数券(11枚)	10000円
*3か月券	21000円
*半年券	36700円

※中学生以下の方は利用できません。  
※共通回数券をお持ちの方は、お早めにご利用ください。



運動して汗を流したあとは福祉の里温泉をご利用ください。



福祉係 鬼頭宏明主任

●問い合わせ 保健福祉課福祉係 ☎ 53-3000

## おうちで予防ごはん ～今月のレシピ～

ごぼうに含まれる食物繊維には、食後の血糖値の上昇を抑えたり、LDLコレステロールを体外に排出する効果が期待されるため生活習慣病予防には欠かせない食材です。旬の時期はアクが少なく柔らかいので、サラダに使うのがおすすめ!ぜひ作ってみてください。

### ごぼうのツナマヨサラダ

◆材料(4人分)

ごぼう細め1本、人参1/3本、ツナ水煮缶1缶  
マヨネーズ大さじ2、ポン酢大さじ1  
すりごま大さじ1、砂糖小さじ1、ごま油少々

1人分カロリー  
: 114kcal  
塩分  
: 0.4g  
食物繊維  
: 2.3g



次号は「ほうれん草」です

<つくり方>

- ①ごぼうは皮をむき、ささがきまたは千切りにし、さっと水につけアクを抜く。人参は皮をむいて千切りにする。
- ②沸騰したお湯でごぼう・人参を茹こたえが残る程度に茹で、粗熱をとる。
- ③調味料をすべて混ぜ合わせドレッシングを作っておく。
- ④ボールにごぼう・人参・汁気を切ったツナ缶・ドレッシングを入れて混ぜ合わせ、冷蔵庫で冷やして味をなじませたら出来上がり。

●問い合わせ 保健福祉課保健推進係 ☎ 53-3000  
管理栄養士 小田 いつみ

## ALT通信 Let's Enjoy English!

このコーナーは、ALT(外国語指導助手)のJoy Beatrice Jacobs(ジョイ)さんによるワンポイント英会話や異文化紹介などの情報交流の場です。

### <南アフリカ英語の豆知識>

南アフリカには9つの州があります。これらの州では英語が第一言語ではありません。南アフリカの11の公用語に加えて、アラビア語、ドイツ語、ギリシャ語、グジャラート語、ヘブライ語、ヒンディー語、ポルトガル語、サンスクリット語、タミル語、テレグ語、ウルドゥー語も話します。すべての言語は、さまざまな地域で話されています。なお、南アフリカで話されている英語はいくつかの部分に分けられると考えています。多くの言語と文化を持つ多様性に富んだ国であるため、英語にはいくつかのバリエーションがあり、その中には共通の南アフリカ英語、南アフリカンインド英語などがあります。

南アフリカで話される英語にはバリエーションがありますが、あいさつは同じです!私を見かけたら声をかけてくださいね!  
\*こんにちは Hello/Hi  
\*またね See You  
\*また後でね See You Later



## 水道が凍ったときは 村の指定給水工事事業者へ

これから寒さの厳しい冬がやってきます。長期間の外出をするときは「水落とし」をしましょう。

もしも水道が凍結したときは、村の指定給水工事事業者にご連絡ください。

### 更別村指定給水工事事業者

株式会社更別企業 ☎ 52-3183  
株式会社ヤマジョウ ☎ 52-2036

※解冻に要する費用などは自己負担です。  
※上記以外にも指定事業者があります。詳しくは建設水道課までお問い合わせください。

●問い合わせ 建設水道課上下水道係 ☎ 52-5200



## 年末は投資詐欺にご注意ください!

今年に入り、SNS上の「投資すれば絶対に儲かる」といった広告やメッセージをきっかけとして、多額の金銭をだまし取られる被害が帯広警察署管内で続発しています。  
年末年始は犯罪が多くなりますので、ご注意ください。

### ◆詐欺の状況!

被害にあった方は、投資の指南役を名乗る者が所属するSNS上のグループに誘導され、グループに所属する者たちの投資成功体験をうのみにし、「FX投資」や「水素エネルギー投資」などの名目で多額の金銭を投資先の口座へ振り込んでしまいます。

このときに、投資アプリもダウンロードさせられ、アプリ上では投資資金が増えているかのように表示されていることから、被害の発覚が遅れてしまいます。

被害者が投資資金を引き出したいと申し出ると、「現金化には手数料が必要」、「保証金が必要」などとさらに金銭を要求されるため、警察に相談し、被害が発覚する状況です。

### ◆警察相談ダイヤル「#9110」に連絡!

投資アプリに表示された情報や、投資先の口座は偽物かもしれません。警察には、あらゆる相談を24時間受け付けている警察相談ダイヤル「#9110」がありますので、投資資金を振り込んだり、電子マネーで手数料を支払う前に、警察相談ダイヤルに相談するようにしてください。

そんなにうまい話はありません!一人で悩まずに相談を!



木下祐樹所長

### ◆問い合わせ 更別駐在所

住民生活課住民生活係 ☎ 52・3232  
☎ 52・2112

# 村内ステイジ

更別小学校、上更別小学校、更別幼稚園、認定こども園上更別幼稚園では発表会が開催され、子ども達は劇や器楽、ダンスを披露し、保護者が見守る中、練習の成果を発揮しました。



11/10 更別小学校学習発表会



11/11 上更別小学校・上更別幼稚園合同学習発表会



11/18 更別幼稚園保育発表会



## 総合文化祭開催

第60回『更別村総合文化祭』が実行委員会主催のもと開催され、11月3日から5日には作品展示会が農業者トレーニングセンターで、23日には芸能発表会が社会福祉センターで行われました。

展示会では、書道や俳句、パッチワーク、写真のほか各幼稚園・小学校・保育園や更別農業高等学校の作品や取組報告など935点が展示され、初日の3日(金)には茶道サークルによるお茶会も実施、訪れた方は展示とお茶を楽しみました。

芸能発表会では、太鼓や民謡、三味線、舞踊、沖縄民謡、パトーンやラオケ、オカリナ、尺八とバンド演奏など11団体・1個人が出演。また、今年第60回記念公演でYUKA & SATOMIによるベリータンダンスも披露され会場を盛り上げました。



芸能発表会



作品展示会

## Sarabetsu Agricultural High School News

# 更別農業高校ニュース

全国大会に出場して3年

私は、10月25、26日に行われた第74回日本学校農業クラブ全国大会熊本大会の農業鑑定競技会(分野・生活)に出場しました。今回で最後となる大会の目標は最優秀賞を受賞することでした。鑑定競技者は例年より多く、約1000名が出場し、会場も賑わっていました。大会前は、毎日範囲を決めて勉強し、両親や友人、先生方などたくさんの方に応援をいただきました。結果は優秀賞でしたが、競技では私が出せる力を最後まで出すことができ、3年間の中でも最も充実した大会になりました。

大会後には開催地となった熊本を研修しました。水前寺公園や熊本城へ行き、熊本の歴史や自然を体験しました。また、馬肉や太平洋燕、トマト、熊本ラーメンといった名物をいただき、熊本県の食の豊かさを知ることができました。高校生活でこのような貴重な体験をすることができたのは、学校や更別村様の支えのおかげです。大会から帰ってきたときに、村の方々に声をかけていただき本当に嬉しかったです。最優秀賞を取ることができなかった分、今後の高校生活や進路活動に全力を注ぎたいと思います。応援ありがとうございました。



全国大会の会場にて



11/9 1年に一度を楽しみに  
**老人クラブ連合会研修会**

老人保健福祉センター集會室で更別村老人クラブ連合会研修会が開催、研修会の前には北海道老人クラブ功勞者表彰などが社会福祉協議会竹原敏和会長から各被表彰者や各地区老人クラブへ手渡されました。今年の研修会は元北海道警察官で趣味が高じマジック教室も開設している西垣良克さんが「物忘れ・体力の衰えから来る各種事故防止対策」と題して講演。お手製のマジックで楽しく笑いとユーモアを交え講話し、「年を重ねてもネガティブにならずに幸齢者でいましょう」と呼びかけました。



11/4 50年を記念して  
**商工会女性部記念式典開催**

村社会福祉センター大ホールを会場に更別村商工会女性部創立50周年記念式典が開催されました。式典で今城美紀子部長は「このように50周年を迎えることができ嬉しく思います。これからも地域に貢献できるよう頑張っていきます」、来賓の西山村長は「50年という永きに渡り地域商業の発展を支えて尽力いただいたことに感謝いたします。これからもよろしくお願ひいたします」とあいさつ、また表彰対象者11名のうち出席された8名の方に、活動や実績を称え表彰状が手渡されました。



11月8日、ふるさと館旧試験ほ場を会場に、更別村ICT利活用協議会（若園則明会長）によるロボットトラクター（無人）と自動操舵トラクター（有人）の2台同時運行デモ走行が帯広畜産大学佐藤禎稔名誉教授とヤンマーアグリ（株）の技術サポートのなか実施されました。  
実験は、ロボットで畑を耕し、自動操舵トラクターで畑の整地を行う内容。ロボットは事前にタブレットに作業内容を登録、自動操舵トラクターの運転手がタブレットを操作することで2台同時の運行が可能となります。  
見学した30名の農業従事者や関係者からは「将来的には必要になる。興味があります」との声が聞かれました。



11/14 開かれた議会を目指して  
**議会住民懇談会を開催**

開かれた議会を目指し、村議会住民懇談会を初開催。地域創造複合施設サラパークホールと上更別福祉館の村内2か所で同時に実施された懇談会では、4名に分かれた議員がそれぞれ担当し、合わせて12名の村民が参加しました。懇談会では「市政（スーパービレッジ構想など）」、「教育」、「行政区の運営と活動」、「上更別地域の今後と活性化」、「本会議一般質問の答弁とやり取りの回数」などについての意見や質問が出され、議員は個人の考えを交えながら住民と意見交換を実施しました。



11/9 兄弟そろって参戦！  
**空手全国大会出場決定**

4月のJKJO選抜指定大会『Full-Contact Challenge Hokkaido 2023』中学2～3年生男子57キロ以上の部で準優勝した兄の更別中央中学校生、大友悠聖さんと、同大会小学3年生男子27キロ以上の部で準優勝した弟の更別小学校生、大友琉生さんが、兄弟揃って11月26日（日）に開催される全国大会への切符を手にし、出場報告に役場を訪れました。意気込みを述べた2人に西山村長と細川教育長は「二人の努力が生んだ結果、自分を信じて頑張ってください」と激励しました。



10/31 交通安全を願って  
**建設業協会が旗の波作戦**

国道236号沿いで、村建設業協会（山内信男会長）が今年も交通安全旗の波作戦を実施し、35名が参加しました。  
開会式で山内会長は「道内でも交通事故が多発し、今年は南十勝でも死亡事故が発生しています。夕暮れが早く、また、路面も悪くなる時期ですので、事業所におかれましても事故を起こさないよう、十分注意願ひます」とあいさつ。参加者は、約30分ほど「交通安全」、「スピードダウン」など書かれた旗を手に啓発しました。



10/28 4年ぶりに故郷をしのぶ  
**札幌さらべつ会開催**

ホテル札幌ガーデンパレスを会場に4年ぶりに札幌さらべつ会（大橋康博会長）の第35回総会・懇親会が会員や村関係者など43名の出席のもと開催。今年は35回目の記念事業のため、村からは例年よりも規模を拡大し細川教育長、織田村議会議員、若園JAさらべつ組合長、林商工会長をはじめ、議員や監査委員などが参加、久しぶりの交流を深めました。大橋会長は「更別のニュースを観ています。デジタルを活用した村の活性化など誇らしく大変嬉しいことです」とあいさつしました。



# 村からのお知らせ

Information from the Village



## 各種アイコンの説明

📢 = お知らせ 🏠 = 健康・福祉 👤 = 募集 💰 = 税金 📄 = 国民年金

日とき 所場所 対対象 ¥料金  
 定定員 申申し込み 問問い合せ  
 ☎電話番号 📠ファクス ✉メールアドレス

行政に対するご意見やご要望などを、ハガキ・Eメールなどでお寄せください。  
 ※ハガキは3か月ごとに広報紙へ折り込みしています。



110番は適切に!

☎25・0110

**110番の利用は適切に!**  
 「110番通報」は、事件事故が発生した場合に警察へ緊急通報するための電話です。通報の際は、必要なことを質問しますので、落ち着いて答えてください。  
 なお、聴覚に障がいがある方や音声による110番通報が困難な方が通報できる「110番アプリシステム」などもありますので、110番の適切な利用をお願いします。詳細については、北海道警察ホームページのサイドメニュー「110番や交番等のパトロール」から「聴覚や言語等に障害のある方の110番」にアクセスしてください。  
 なお、急を要しない相談や照会などは、各種警察相談ダイヤル「#9110」または最寄りの警察署や交番などをご利用ください。  
 問帯広警察署  
 ☎25・0110

## 性犯罪・性暴力被害相談窓口のご案内

性暴力は、重大な人権侵害であり、絶対に許されるものではありません。  
 性犯罪・性暴力被害者のための全国共通短縮ダイヤルや、SNS相談などにより、一人ひとりの状況に合わせた対応が可能です。

悩みを抱えている方は、一人で悩まずに相談ください。  
 ●相談窓口  
 ①「性犯罪・性暴力被害者のためのワンストップ支援センター」  
 ・全国共通短縮ダイヤル「#8891」(はやくワンストップ)  
 ※発信場所から最寄りのワンストップ支援センターにつながります。  
 ②道内にお住いの女性限定「DV・性暴力被害者のためのSNS相談窓口」  
 ・詳しくは次のホームページを確認ください。  
<https://www.hokkaido-sheternet.com/>

※秘密は厳守し、学校や職場の関係者、ご家族に相談内容を知らせることはありません。  
 問道環境生活部くらし安全局 道民生活課女性支援室  
 男女平等参画係  
 ☎011・204・5217

## お知らせ

### 北海道ゼロチャレ! 家計簿のご案内

北海道では、家庭のCO2排出量を見える化することにより、北海道のゼロカーボン(脱炭素)実現を目指すため、スマートフォン向けアプリおよびパソコンで使用可能なウェブサイトを「北海道ゼロチャレ!家計簿」を一般公開しています。  
 電気やガス、ガソリンなどの使用量を入力することにより、家庭からのCO2排出量がグラフでわかります。作業は月に1度から、1回5分程度でできます。  
 まずは左記のQRコードよりアプリをダウンロードしインストールください。

Web版 URL  
<https://zerocarbon.pref.hokkaido.lg.jp>

問道経済部ゼロカーボン推進局 地球温暖化対策課  
 ☎011・204・5190

## 国民年金

### 付加保険料制度 知っていますか?

付加保険料制度は、国民年金の一般保険料に加えて付加保険料(月々400円)を納めることにより、老齢基礎年金に付加年金が上乘せされる制度です。付加保険料を納めるためには申し込みが必要で、申し込みをした月分から付加保険料を納めることになり、お手続きをご希望の方は、年金手帳を持参し、役場窓口または年金事務所にお申し出ください。

### 出産前後の国民年金保険料は免除されます!

出産予定日または出産日が属する月の前月から4か月間の国民年金保険料が免除になります。多胎妊娠の場合は、出産予定日または出産日が属する月の3か月前から6か月間の国民年金保険料が免除されます。免除には届出が必要で、届出は出産予定日の6か月前からできますので、お早目の届出をお願いします。  
 なお、産前産後期間も付加保険料は納付が可能です。届出紙は役場窓口または年金

## 「国の教育ローン」(日本政策金融公庫)のご案内

「国の教育ローン」は、高校や大学などへの入学時、また在学中にかかる費用(授業料、教科書代、アパート・マンションの敷金や家賃など)を対象とした公的な融資制度です。  
 ●融資額  
 お子さん1人につき350万円以内  
 ●金利  
 (令和5年10月2日現在)  
 年2・25%固定金利  
 ※母子家庭の方など年1・85%

●返済期間  
 18年以内  
 ●返済方法  
 毎月元利均等返済(ボーナス時増額返済も可能)  
 ●ホームページ  
 「国の教育ローン」で検索  
 問教育ローンコールセンター(ナビダイヤル)  
 ☎0570・008656  
 または  
 ☎03・5321・8656

●安全な取扱について  
 灯油は、貯蔵のための保管方法や燃料タンクへの給油など、取扱方法を誤ると大きな事故を引き起こす危険があります。

ご家庭における灯油の保管と取扱について、次の点にご注意ください。  
 ●容器による灯油の保管  
 ・専用の容器に詰めて、火気を使用しない場所に保管しましょう。  
 ・容器は倒れやすい場所や腐食しやすい場所に保管しないようにしましょう。  
 ・容器のふたは常にきちんと閉めておきましょう。  
 ●暖房機器への給油  
 ・暖房機器の燃料タンクへ給油するときは、必ず火が消えたことを確認してから行いましょう。  
 ・ふたの閉め忘れに注意しましょう。  
 ・油量計に示された一定量以上は給油しないようにしましょう。  
 ・こぼれた場合は完全に拭き取りましょう。  
 ●灯油ストーブの取扱  
 ・ストーブの修理や分解掃除は、石油機器技術管理士など、専門的知識のある業者に依頼しましょう。  
 ・ストーブの付近には、燃えやすい物を置かないようにしましょう。  
 ・外出するときは、必ず火を消しましょう。  
 問道総務部危機対策局 危機対策課消防係  
 ☎011・204・5009

## 税金

### 納期限のお知らせ

村民税第4期と国民健康保険税第6期納期限は12月20日(水)です。  
 納税には便利で確実な口座振替をご利用ください。  
 問住民生活課税務係  
 ☎52・2112

問帯広年金事務所 住民生活課戸籍窓口係  
 ☎21・1511  
 ☎52・2112

## 「ご利用ください」 村づくり出前宅配便

村では、村民の皆さんが疑問に思っていることや聞きたいことなど、行政全般について、役場職員が説明に伺う「出前宅配便」を実施しています。各課担当が、出向いてご説明しますので、お気軽にご活用ください。  
 ●利用できる方  
 村内に在住、在勤、在学中の5人以上のグループ  
 ●時間  
 9時30分～21時00分  
 ●場所  
 村内に限ります。なお、会場の手配は主催される方に行ってください。  
 ●申込方法  
 直接役場に来られるか、電話でご連絡ください。  
 総務課広報係  
 ☎52・2111



北海道 更別村  
 Facebook&Instagram  
 QRコードを読み取ってフォローをしよう!

防災さらべつメール  
 防災行政無線の内容をメールで配信中  
 QRコードを読み取るか下記にアクセスください  
<https://plus.sugumail.com/ust/sarabetsu/home>

# 公共施設など年末年始のお知らせ

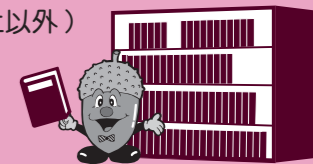
年末年始業務予定

	令和5年12月				令和6年1月				
	28(木)	29(金)	30(土)	31(日)	1(月)	2(火)	3(水)	4(木)	5(金)
役 場 業 務	○							○	○
国 保 診 療 所	午後 休診							○	○
歯 科 診 療 所	午後 休診								○
福 祉 の 里 温 泉	○	○	○					○	○
健 康 増 進 室	○	○	○					○	○
改 善 セ ン タ ー	○	○	○					○	○
改善センター図書室								○	○
柔 剣 道 場	○	○	○					○	○
トレーニングセンター	○	○	○					○	○
ふ る さ と 館	○							○	○
道の駅さらべつ	○							○	○
カントリーパーク	○							○	○
地域創造複合施設	施設利用	○						○	○
	宿 泊	※						○	○
	食 堂	○			※			○	○
リサイクルセンター	○		○				○		
ごみ収集	市街地区		可燃						可燃
	農村地区								
村 民 バ ス	○						○	○	

- ◆国保診療所では、急な病気や怪我のときは診察します。お電話でお問い合わせください(☎52-2301)。
- ◆くりりんセンター(帯広市)でのごみの受け入れは12月30日の12時00分まで、開始は1月3日の9時00分からです(12月31日が日曜日のため、12月30日の12時00分から1月2日まで休館となります)。計画的なごみ収集にご協力ください。
- ◆地域創造複合施設の※マークの内容は次のとおりです。  
ホテルサラパーク(宿泊):12月28日はチェックアウトのみ。  
ステラ・テッラ・アドマーニ(食堂):12月31日はオードブルの受け渡しのみ。

更別村農村環境改善センター図書室だより

開館時間 9時30分～18時00分  
休 館 日 火曜日および祝祭日(日・月・土以外)  
住 所 更別村字更別南2線96番地11  
農村環境改善センター内  
電 話 52-3171



# 本ごよみ

## 今月の展示

- 一般書コーナー  
『お掃除おたすけ本』
- 児童書コーナー  
『お正月のえほん』  
『クリスマスのえほん』



## 今月の読みきかせ

- 12月16日(土) 11時00分～11時30分
- 『GOODNIGHT MOON』  
(英語で読みきかせをします)
  - 『おやつトランポリン』

## 図書室蔵書の検索

図書室の蔵書がインターネットで検索できます。村ホームページ内「蔵書確認システム(改善センター図書室)」から本の検索サイトにアクセスできます。インターネットに接続できる環境があれば時間も場所も気にせず調べられます!ぜひご利用ください。



## 新着図書案内

### えほん



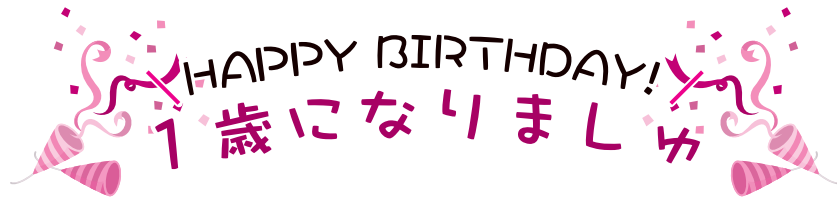
**今月のおすすめ本**  
『映画と旅する365日 物語のある風景』パイ  
インターナショナル/出版  
365日分の映画のあらすじ  
とその映画に関連する美し  
い風景写真を紹介する一冊。

- あなたにいたい (宮野 聡子)
- わりばしフリー (シゲタ サヤカ)
- もっぴいよ
- なんでもかいつー! (高島 テレマンボルフ)
- なんでもかいつー! (高島 テレマンボルフ)
- 歯のやくわし (北川 千ハル)
- おんちのたいまつ (木坂 涼)
- あいつお (あさの ますみ)
- 歯みがき (桐木 章子)
- あまやぐりのホットケーキ (尾崎 潤)
- フニのたまごやさん (有田 奈央)
- ばんごはんえき (石崎 なおこ)
- こんなにくさいよ (歯のやくわし)

### 児童文学・学習書ほか

### 文学・一般書

- こころい楽しむ (土屋 健)
- うんこ化石の世界 (土屋 健)
- 文豪悶日記 (荒木 優太)
- 昭和50年代東京日記 (泉 麻人)
- にっぽんのスズメ (小宮 輝之)
- 黒い糸 (染井 為人)
- からさんの家 (小路 幸也)
- 楠木正成 河内熱風録 (増田 晶文)
- ちよつといわがまま (鎌田 實)
- マンガでわかる敏感っ子の (長岡 子育てがよくなる本 真意子)
- 毎日 (暮らしの手帖社 編集部)
- つながる献立 (横田川 昌浩)
- トコトンやさしい (横田川 昌浩)
- 機械材料の本 (額賀 澤)
- 青春をクビになって (野口 伸)
- 図解でよくわかる スマート農業のきほん (野口 伸)
- ナショナルジオグラフィック (ライリー・ブラック)
- 世界一美しい恐竜図鑑 (鈴木 一人)
- 国際会議の大事典 (倉持 よつば)
- 大統領の大事典 (真興)
- 桃太郎は嫁探しに 行ったのか? (子供の科学)
- こども手に職図鑑 (子供の科学)
- AIに取って代わられ ない仕事100 (他)



### 戸籍の窓口

誕生おめでとう

お悔み申し上げます

### 地域安全ニュース

#### ■更別村の交通死亡事故死ゼロ記録

1,983日(11月30日現在)

#### ■地域安全運動のお知らせ

##### 『飲酒運転は悪質な犯罪!』

年末年始は懇親会などが多くなります。飲酒が予想される場所へは車を利用せず、公共交通機関を利用するなどの取組を実施しましょう。

「飲酒運転をしない、させない、許さない。そして見逃さない」を徹底しましょう。

また、周りの皆さんも運転者が飲酒することのないよう注意しましょう。

ご厚意に感謝します  
若葉町の菅野英夫様より  
10万円の寄付をいただきました。  
寄付金は「その他目的達成のため村長が必要と認める事業」に使わせていただきます。  
ありがとうございました。



11月10日、シルバーハウジンググループから、更別農業高等学校生活科学科生徒13名と入居者による交流が行われ、カレー作りやレクリエーションを楽しみました。

ぱ・ち・り

### 人の動き

2023年11月1日現在

※()内の数字は前月比



総人口  
3,128人  
(-4人)



男性  
1,530人  
(-4人)



女性  
1,598人  
(±0人)



世帯数  
1,370世帯  
(-1世帯)

